

Bostads- och hyresundersökningen 2000

Bostadsutgifter för hushåll i flerbostadshus och småhus

Survey of Housing and Rents 2000.

Housing expenditures for households in multi-dwelling and one-dwelling houses

I korta drag

Bostadsutgiftsprocenten minskade i bostadsrätt

Bostadsutgiftsprocenten, dvs. den del av disponibel inkomst som går åt till att betala boendet, minskade mellan 1999 och 2000 i bostadsrätt från 23 till 21 procent men var oförändrad för hyresrätt, 26 procent, och för äganderätt, 20 procent.

Vem betalar mest?

Ensamstående pensionärer i hyresrätt i Stor-Stockholm betalar störst andel av sin disponibla inkomst för att bo, nämligen 35 procent vilket motsvarar 42 100 kronor. Mest, i kronor räknat, betalar makar med två barn i äganderätt i Stor-Stockholm. De betalar i genomsnitt 123 000 kronor för boendet vilken svarar mot 23 procent av den disponibla inkomsten.

Pengar över när boendet betalats

De som har mest pengar över efter att boendet betalats är makar utan hemmavarande barn i äganderätt i Stor-Stockholm. Dessa hushåll har 240 000 kronor kvar i genomsnitt per konsumtionsenhet.

De hushåll som har minst kvar av den disponibla inkomsten efter att boendet är betalt, har 44 500 kronor per konsumtionsenhet. Här rör det sig om hushåll bestående av ensamstående med barn i hyresrätt i kommuner med mindre än 75 000 invånare.



Statistiska centralbyrån
Statistics Sweden

Göran Björk, SCB, tfn 019-17 65 56, goran.bjork@scb.se
Frida Högberg, SCB, tfn 019-17 65 84, frida.hoegberg@scb.se

Statistiken har producerats av SCB, som ansvarar för officiell statistik inom området.

ISSN 0085-6991 Serie BO – Bostäder och byggande. Utkom den 14 mars 2002.
Tidigare publicering: Se avsnittet Fakta om statistiken.
Utgivare av Statistiska meddelanden är Svante Öberg, SCB.

Innehåll

| | |
|---|----------|
| Statistiken med kommentarer | 4 |
| Tabeller | 7 |
| Teckenförklaring | 7 |
| 1. Antal hushåll efter upplåtelseform, hushållstyp och lägenhetstyp 2000 | 8 |
| 2. Antal hushåll efter upplåtelseform, hushållstyp och färdigställandeår 2000 | 9 |
| 3. Antal hushåll efter upplåtelseform, hushållstyp och bostadsutgift 2000 | 10 |
| 4. Antal hushåll efter upplåtelseform, hushållstyp och nettoutgift 2000 | 11 |
| 5. Genomsnittlig bostadsutgift per hushåll efter upplåtelseform, hushållstyp och lägenhetstyp 2000 | 12 |
| 6. Genomsnittlig bostadsutgift per hushåll efter upplåtelseform, hushållstyp och färdigställandeår 2000 | 13 |
| 7. Genomsnittlig nettoutgift per hushåll efter upplåtelseform, hushållstyp och lägenhetstyp 2000 | 14 |
| 8. Genomsnittlig nettoutgift per hushåll efter upplåtelseform, hushållstyp och färdigställandeår 2000 | 15 |
| 9. Genomsnittlig disponibel inkomst per hushåll efter upplåtelseform, hushållstyp och lägenhetstyp 2000 | 16 |
| 10. Genomsnittlig disponibel inkomst per hushåll efter upplåtelseform, hushållstyp och färdigställandeår 2000 | 17 |
| 11. Antal hushåll efter upplåtelseform, hushållstyp och region 2000 | 18 |
| 12. Genomsnittlig bostadsutgift efter upplåtelseform, hushållstyp och region 2000 | 19 |
| 13. Genomsnittlig nettoutgift per hushåll efter upplåtelseform, hushållstyp och region 2000 | 20 |
| 14. Genomsnittligt bostadsbidrag per hushåll efter upplåtelseform, hushållstyp och region 2000 | 21 |
| 15. Genomsnittlig bostadsutgiftsprocent per hushåll efter upplåtelseform, hushållstyp och region 2000 | 22 |
| 16. Genomsnittlig konsumtionsutrymme per konsumtionsenhet efter upplåtelseform, hushållstyp och region 2000 | 23 |
| 17. Genomsnittligt konsumtionsutrymme per person efter upplåtelseform, hushållstyp och region 2000 | 24 |
| 18. Genomsnittligt antal rumsenheter per 100 boende efter upplåtelseform, hushållstyp och region 2000 | 25 |
| 19. Genomsnittlig bostadsutgift, nettoutgift mm efter upplåtelseform, förekomst av bostadsbidrag och hushållstyp 2000 | 26 |
| 20. Genomsnittlig bostadsyta per person efter upplåtelseform, hushållstyp och färdigställandeår 2000. m ² | 30 |
| 21. Antal hus, skuld- och räntebelopp, skatteeffekt och amortering fördelat på bostadsyta och förvärvsår 2000 | 31 |
| 22. Genomsnittligt skuldbelopp, ränteutgift mm per hus efter bostadsyta och färdigställandeår 2000 | 32 |

| | |
|--|-----------|
| 23. Genomsnittligt totalt taxeringsvärde, byggnadsvärde och markvärde per hus efter bostadsyta och färdigställandeår 2000. 1000-tals kr | 33 |
| 24. Genomsnittlig skatteeffekt per hus efter bostadsyta och färdigställandeår 2000 | 34 |
| 25. Procentuell fördelning av hus efter färdigställandeår och skatteeffekt 2000 | 35 |
| 26. Genomsnittlig bostadsyta per hus efter region, färdigställandeår och lägenhetstyp 2000. m ² | 35 |
| 27. Procentuell andel hushåll efter upplåtelseform, hushållstyp m m i kombination med lägenhetens våningsplan och förekomst av hiss 2000 | 36 |
| Fakta om statistiken | 37 |
| Detta omfattar statistiken | 37 |
| Population | 37 |
| Statistiska mått | 37 |
| Redovisningsgrupper | 37 |
| Referenstid | 37 |
| Definitioner och förklaringar | 37 |
| Så görs statistiken | 42 |
| Datainsamling | 42 |
| Urval | 42 |
| Granskning | 42 |
| Frekvens | 42 |
| Statistikens tillförlitlighet | 42 |
| Urval | 42 |
| Ramtäckning | 43 |
| Mätning | 43 |
| Svarsbortfall | 43 |
| Bra att veta | 44 |
| Förändringar | 44 |
| Tidigare publicering | 44 |
| In English | 45 |
| Summary | 45 |
| List of tables | 45 |
| List of terms | 46 |

Statistiken med kommentarer

Nettoutgift

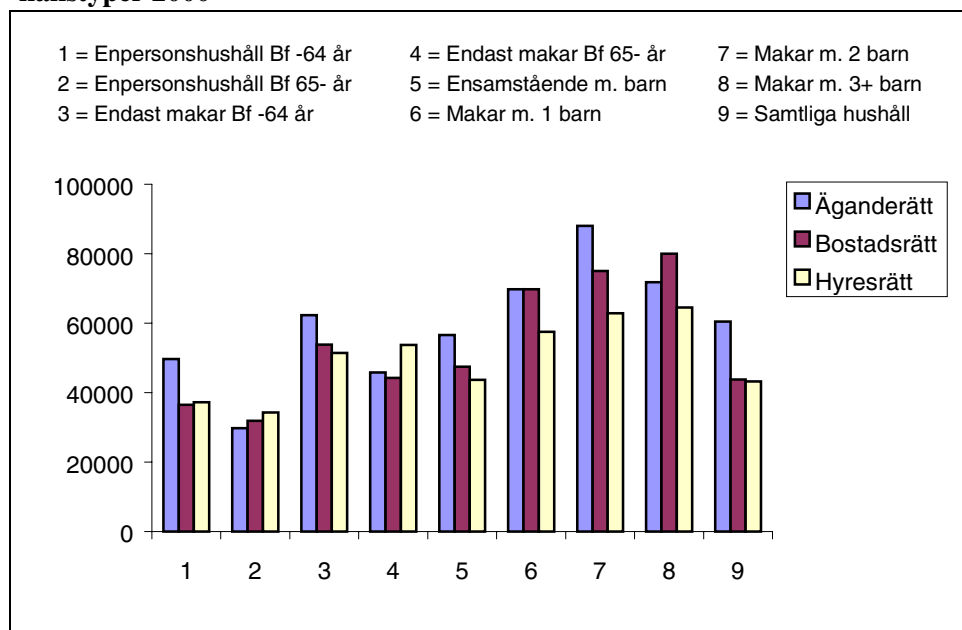
Utgiften för boendet består av ett antal komponenter som skiljer sig åt mellan upplåtelseformerna. I hyresrätt återspeglar i allmänhet hyran minus eventuellt bostadsbidrag vad man betalar för sitt boende. I äganderätt görs utgiftsberäkningen baserad på ränta, amortering, driftsutgift samt utgift för underhåll och reparation. Dessutom tas här hänsyn till skatteeffekt och bostadsbidrag. Bostadsrätterna kan sägas utgöra ett mellanting mellan hyresrätt och äganderätt. Beräkningarna av bland annat nettoutgift och disponibel inkomst görs på sådant sätt att jämförelser mellan upplåtelseformerna möjliggörs. Under avsnittet Fakta om statistiken redovisas aktuella definitioner.

En jämförelse visar på stora skillnader i nettoutgift mellan äganderätt respektive hyres- och bostadsrätt. I äganderätten är nettoutgiften 60 500 kr medan den är 43 800 kr respektive 43 200 kr i hyres- och bostadsrätt. Skillnaderna förklaras bland annat av att hushållen i småhus är större och kräver större bostäder samt att inkomsterna har betydelse för bostadsbidragen som i sin tur påverkar nettoutgiften.

I Diagram A nedan visas olika hushållstypers nettoutgift för boendet i de tre upplåtelseformerna. Stora skillnader föreligger mellan såväl olika hushållstyper inom varje upplåtelseform som mellan olika upplåtelseformer för samma hushållstyp.

Störst nettoutgift har Makar med 2 eller 3+ barn inom alla upplåtelseformer och Enpersonshushåll 65- år har den lägsta utgiften.

Diagram A. Nettoutgift per hushåll för olika upplåtelseformer och hushållstyper 2000



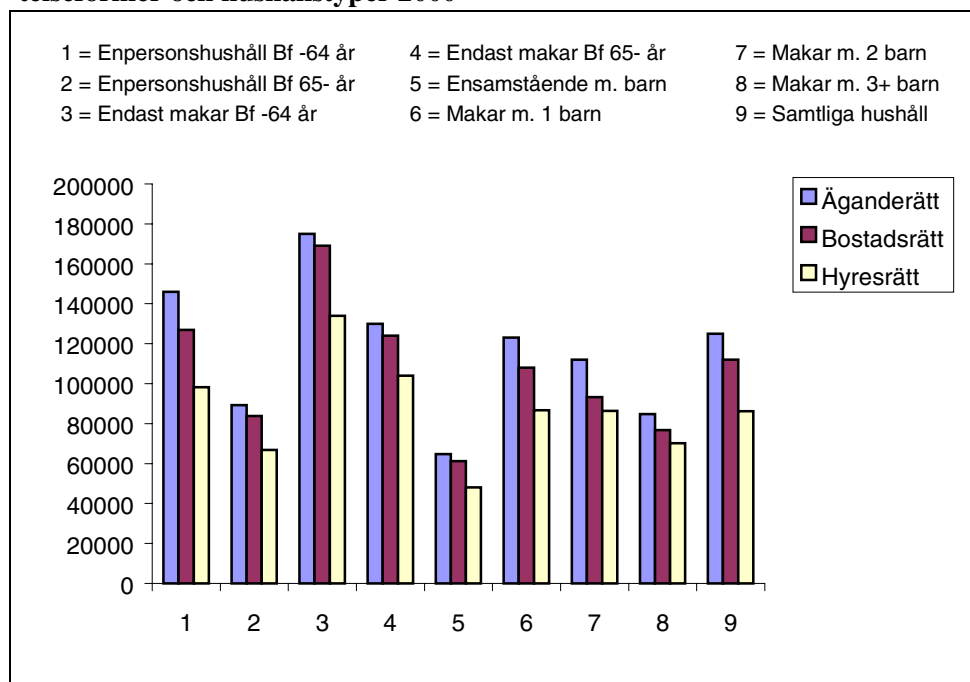
Konsumtionsutrymme

Med konsumtionsutrymme menas skillnaden mellan disponibel inkomst och nettoutgift. Det visar således vad som återstår för övrig konsumtion när boendet har betalats. Beräkningen kan göras per hushåll eller per konsumtionsenhet.

Diagram B nedan visar olika hushållstypers köpkraft genom måttet konsumtionsutrymme per konsumtionsenhet. I samtliga hushållstyper har hushållen i småhus den största köpkraften. Genomgående har hushåll i hyresrätt minst kon-

sumtionsutrymme. Den sämsta betalningsförmågan har Ensamstående med barn i hyresrätt medan hushåll med Endast makar -64 år i äganderätt har störst konsumtionsutrymme.

Diagram B. Konsumtionsutrymme per konsumtionsenhet för olika upplåtelseformer och hushållstyper 2000



Bostadsutgiftsprocent

Boendeutgiften utgör en stor del av hushållets ekonomi. Ofta talas det om bostadsutgiftens andel av de totala utgifterna för hushållet. I denna undersökning (BHU) finns inte de totala utgifterna tillgängliga. I stället beräknas nettoutgiften som andel av den disponibla inkomsten. Vid en sådan beräkning kan bostads-subventionerna behandlas på olika sätt. Bostadsbidrag och skatteeffekt kan antingen ses som en inkomstförstärkning eller som en reducering av bostadsutgiften. För jämförbarhet mellan upplåtelseformerna har nämnda subventioner betraktats som bostadsstöd i BHU.

Av Tabell A nedan framgår nettoutgiftens andel av den disponibla inkomsten för olika upplåtelseformer. Under slutet av 1980-talet hade hushållen i äganderätt den högsta bostadsutgiftsprocenten. Därefter har en förändring skett och det är hushållen i hyresrätt som avstår störst andel av sin disponibla inkomst till boendet.

Tabell A. Nettoutgiften i procent av disponibla inkomsten i olika upplåtelseformer 1982-2000

| Undersökningsår | Hyresrätt | Bostadsrätt | Äganderätt |
|-----------------|-----------|-------------|------------|
| 1982 | 20 | 16 | 19 |
| 1985 | 20 | 18 | 20 |
| 1987 | 21 | 20 | 23 |
| 1989 | 20 | 20 | 24 |
| 1991 | 22 | 19 | 22 |
| 1993 | 25 | 22 | 24 |
| 1995 | 26 | 23 | 23 |
| 1997 | 27 | 23 | 22 |
| 1999 | 26 | 23 | 20 |
| 2000 | 26 | 21 | 20 |

Under år 2000 ökade såväl disponibel inkomst som nettoutgift för både hyres- och äganderätten. I bostadsrätten minskade nettoutgiften medan den disponibla inkomsten ökade. Bostadsutgiftsprocenten minskade som följd härav för bostadsrätter medan den var oförändrad i hyres- och äganderätter.

Tabeller

Teckenförklaring

Explanation of symbols

| | | |
|-----|---|---|
| – | Inget finns att redovisa | Magnitude nil |
| 0 | Mindre än 0,5 av enheten | Less than 0.5 of the unit |
| 0,0 | Mindre än 0,05 av enheten | Less than 0.05 of the unit |
| * | Skattningen baseras på mindre än 10 urvalsenheter | Estimate based on less than 10 sample units |

För att inte ge sken av för stor precision i siffrorna har värdena i de flesta tabeller avrundats enligt nedan.

| Värde | Avrundat till |
|---------------|-------------------|
| -99 | Ingen avrundning |
| 100-9 999 | Närmast 10-tal |
| 10 000-99 999 | Närmast 100-tal |
| 100 000- | Närmast 1 000-tal |

1. Antal hushåll efter upplåtelseform, hushållstyp och lägenhetstyp 2000

1. Number of households by form of tenure, type of household and size of dwelling in 2000

| Upplåtelseform Hushållstyp | Lägenhetstyp | | | | | Samtliga | |
|----------------------------------|--------------|--------|--------|--------|---------|----------|----------|
| | -3 rok | 4 rok | 5 rok | 6+ rok | | | |
| Äganderätt | | | | | | | |
| Enpersonshushåll Bf -64 år | 28400 | 27900 | 17400 | 8190 | 81900 | | |
| Enpersonshushåll Bf 65- år | 42000 | 22300 | 21000 | 5310 | 90600 | | |
| Endast makar Bf -64 år | 28800 | 120000 | 101000 | 70400 | 321000 | | |
| Endast makar Bf 65- år | 48100 | 107000 | 73300 | 56600 | 285000 | | |
| Ensamstående m barn 0-17 år | * 3020 | 4640 | 7270 | 5070 | 20000 | | |
| Makar med barn 0-17 år | 11200 | 70300 | 126000 | 120000 | 327000 | | |
| Makar med 1 barn 0-17 år | 5520 | 22000 | 35700 | 27600 | 90800 | | |
| Makar med 2 barn 0-17 år | 5320 | 32300 | 62600 | 51700 | 152000 | | |
| Makar med 3+ barn 0-17 år | * 340 | 15900 | 27300 | 40900 | 84400 | | |
| Övriga | 7840 | 44600 | 60900 | 61500 | 175000 | | |
| Samtliga hushåll | 169000 | 397000 | 407000 | 327000 | 1301000 | | |
| Upplåtelseform Hushållstyp | Lägenhetstyp | | | | | | Samtliga |
| | 1 rok | 2 rok | 3 rok | 4 rok | 5+ rok | Övriga | |
| Bostadsrätt | | | | | | | |
| Enpersonshushåll Bf -64 år | 24700 | 82900 | 29600 | 7720 | 1030 | 12900 | 159000 |
| Enpersonshushåll Bf 65- år | 10400 | 61100 | 51900 | 11300 | 1490 | 5710 | 142000 |
| Endast makar Bf -64 år | 3010 | 15700 | 30200 | 15100 | 4220 | 880 | 69100 |
| Endast makar Bf 65- år | * 98 | 10800 | 47400 | 17200 | 4990 | * 760 | 81200 |
| Ensamstående m barn 0-17 år | * 12 | 4250 | 7090 | 5150 | 1070 | * 95 | 17700 |
| Makar med barn 0-17 år | - | * 3100 | 14300 | 20700 | 8740 | * 620 | 47500 |
| Makar med 1 barn 0-17 år | - | * 3100 | 8820 | 6300 | 1690 | * 590 | 20500 |
| Makar med 2 barn 0-17 år | - | - | 4420 | 10800 | 5020 | * 13 | 20200 |
| Makar med 3+ barn 0-17 år | - | - | * 1100 | 3580 | 2020 | * 12 | 6710 |
| Övriga | * 640 | 3750 | 16200 | 13000 | 6900 | * 630 | 41100 |
| Samtliga hushåll | 38800 | 182000 | 197000 | 90200 | 28400 | 21600 | 557000 |
| Hyresrätt | | | | | | | |
| Enpersonshushåll Bf -64 år | 86400 | 233000 | 54500 | 8860 | 1020 | 57800 | 441000 |
| Enpersonshushåll Bf 65- år | 30200 | 164000 | 76600 | 9940 | 2710 | 20400 | 304000 |
| Endast makar Bf -64 år | 8280 | 46000 | 71800 | 19200 | 4040 | 3360 | 153000 |
| Endast makar Bf 65- år | * 170 | 31800 | 59700 | 20500 | 6680 | * 860 | 120000 |
| Ensamstående m barn 0-17 år | - | 8610 | 61200 | 23900 | 3020 | * 1480 | 98200 |
| Makar med barn 0-17 år | * 1040 | 7900 | 37900 | 32900 | 10000 | * 390 | 90200 |
| Makar med 1 barn 0-17 år | * 1040 | * 6710 | 18800 | 9760 | 1370 | * 280 | 37900 |
| Makar med 2 barn 0-17 år | - | * 1190 | 14600 | 17000 | 5290 | * 110 | 38200 |
| Makar med 3+ barn 0-17 år | - | - | * 4560 | 6190 | 3340 | - | 14100 |
| Övriga | 2090 | 14700 | 55900 | 29300 | 8750 | * 1380 | 112000 |
| Samtliga hushåll | 128000 | 506000 | 418000 | 145000 | 36200 | 85700 | 1318000 |
| Samtliga upplåtelseformer | | | | | | | |
| Enpersonshushåll Bf -64 år | 111000 | 321000 | 107000 | 44500 | 27700 | 70700 | 682000 |
| Enpersonshushåll Bf 65- år | 40600 | 226000 | 170000 | 43600 | 30500 | 26100 | 537000 |
| Endast makar Bf -64 år | 11300 | 64500 | 128000 | 155000 | 180000 | 4230 | 543000 |
| Endast makar Bf 65- år | * 3290 | 46800 | 148000 | 145000 | 142000 | * 1620 | 486000 |
| Ensamstående m barn 0-17 år | * 12 | 12900 | 71300 | 33700 | 16400 | * 1570 | 136000 |
| Makar med barn 0-17 år | * 1040 | 12500 | 61900 | 124000 | 264000 | * 1010 | 465000 |
| Makar med 1 barn 0-17 år | * 1040 | 10500 | 32400 | 38100 | 66300 | * 870 | 149000 |
| Makar med 2 barn 0-17 år | - | * 1980 | 23500 | 60100 | 125000 | * 130 | 210000 |
| Makar med 3+ barn 0-17 år | - | - | 6000 | 25700 | 73500 | * 12 | 105000 |
| Övriga | 2720 | 18700 | 79500 | 87000 | 138000 | 2010 | 328000 |
| Samtliga hushåll | 170000 | 702000 | 766000 | 632000 | 799000 | 107000 | 3176000 |

2. Antal hushåll efter upplåtelseform, hushållstyp och färdigställandeår 2000

2. Number of households by form of tenure, type of household and year of completion in 2000

| Upplåtelseform Hushållstyp | Färdigställandeår | | | | Samtliga |
|----------------------------------|-------------------|-----------|-----------|------------|----------|
| | -1950 | 1951-1970 | 1971-1980 | 1981- 1999 | |
| Äganderätt | | | | | |
| Enpersonshushåll Bf -64 år | 30700 | 18100 | 22000 | 11100 | 81900 |
| Enpersonshushåll Bf 65- år | 43100 | 35100 | 9650 | * 2790 | 90600 |
| Endast makar Bf -64 år | 91400 | 81900 | 113000 | 34900 | 321000 |
| Endast makar Bf 65- år | 92300 | 135000 | 45700 | 12200 | 285000 |
| Ensamstående m barn 0-17 år | * 7700 | * 2720 | * 4330 | 5250 | 20000 |
| Makar med barn 0-17 år | 99900 | 56800 | 96700 | 73800 | 327000 |
| Makar med 1 barn 0-17 år | 33900 | 15000 | 29300 | 12600 | 90800 |
| Makar med 2 barn 0-17 år | 36100 | 24600 | 45700 | 45500 | 152000 |
| Makar med 3+ barn 0-17 år | 29800 | 17200 | 21700 | 15700 | 84400 |
| Övriga | 38100 | 32100 | 69800 | 34800 | 175000 |
| Samtliga hushåll | 403000 | 362000 | 361000 | 175000 | 1301000 |
| Bostadsrätt | | | | | |
| Enpersonshushåll Bf -64 år | 40500 | 83300 | 16700 | 18400 | 159000 |
| Enpersonshushåll Bf 65- år | 37300 | 68300 | 15800 | 20400 | 142000 |
| Endast makar Bf -64 år | 15000 | 28700 | 9560 | 15900 | 69100 |
| Endast makar Bf 65- år | 9310 | 45500 | 8330 | 18000 | 81200 |
| Ensamstående m barn 0-17 år | * 700 | 7250 | 3020 | 6690 | 17700 |
| Makar med barn 0-17 år | 5110 | 11200 | 6030 | 25100 | 47500 |
| Makar med 1 barn 0-17 år | 3770 | 4950 | 2360 | 9430 | 20500 |
| Makar med 2 barn 0-17 år | 1120 | 5230 | 2680 | 11200 | 20200 |
| Makar med 3+ barn 0-17 år | * 210 | * 1010 | * 990 | 4500 | 6710 |
| Övriga | 4610 | 12600 | 10600 | 13300 | 41100 |
| Samtliga hushåll | 113000 | 257000 | 70100 | 118000 | 557000 |
| Hyresrätt | | | | | |
| Enpersonshushåll Bf -64 år | 135000 | 177000 | 66600 | 62200 | 441000 |
| Enpersonshushåll Bf 65- år | 72100 | 138000 | 35100 | 58700 | 304000 |
| Endast makar Bf -64 år | 45300 | 64600 | 18700 | 24100 | 153000 |
| Endast makar Bf 65- år | 23400 | 57000 | 15400 | 24000 | 120000 |
| Ensamstående m barn 0-17 år | 17900 | 39900 | 21000 | 19500 | 98200 |
| Makar med barn 0-17 år | 16300 | 35300 | 17200 | 21400 | 90200 |
| Makar med 1 barn 0-17 år | 7860 | 13200 | 9250 | 7620 | 37900 |
| Makar med 2 barn 0-17 år | 4980 | 18800 | 3240 | 11200 | 38200 |
| Makar med 3+ barn 0-17 år | 3420 | 3290 | 4760 | 2620 | 14100 |
| Övriga | 15400 | 43600 | 30600 | 22500 | 112000 |
| Samtliga hushåll | 326000 | 555000 | 205000 | 232000 | 1318000 |
| Samtliga upplåtelseformer | | | | | |
| Enpersonshushåll Bf -64 år | 207000 | 278000 | 105000 | 91700 | 682000 |
| Enpersonshushåll Bf 65- år | 153000 | 242000 | 60600 | 82000 | 537000 |
| Endast makar Bf -64 år | 152000 | 175000 | 141000 | 74800 | 543000 |
| Endast makar Bf 65- år | 125000 | 238000 | 69300 | 54200 | 486000 |
| Ensamstående m barn 0-17 år | 26300 | 49800 | 28400 | 31400 | 136000 |
| Makar med barn 0-17 år | 121000 | 103000 | 120000 | 120000 | 465000 |
| Makar med 1 barn 0-17 år | 45600 | 33200 | 40900 | 29700 | 149000 |
| Makar med 2 barn 0-17 år | 42200 | 48700 | 51600 | 67900 | 210000 |
| Makar med 3+ barn 0-17 år | 33500 | 21500 | 27500 | 22800 | 105000 |
| Övriga | 58200 | 88300 | 111000 | 70600 | 328000 |
| Samtliga hushåll | 841000 | 1174000 | 635000 | 525000 | 3176000 |

3. Antal hushåll efter upplåtelseform, hushållstyp och bostadsutgift 2000

3. Number of households by form of tenure, type of household and housing expenditures in 2000

| Upplåtelseform Hushållstyp | Bostadsutgift | | | | | | | Samtliga |
|----------------------------------|---------------|-----------------|-----------------|-----------------|-----------------|-----------------|---------|----------|
| | -29999 | 30000- 39999 | 40000- 49999 | 50000- 59999 | 60000- 79999 | 80000- 99999 | 100000- | |
| Äganderätt | | | | | | | | |
| Enpersonshushåll Bf -64 år | 22500 | 14800 | 13500 | 4350 | 11500 | 12200 | 3030 | 81900 |
| Enpersonshushåll Bf 65- år | 65900 | 4480 | 10400 | * 7130 | * 1140 | * 1620 | - | 90600 |
| Endast makar Bf -64 år | 59300 | 47600 | 44100 | 42200 | 57400 | 32400 | 37600 | 321000 |
| Endast makar Bf 65- år | 124000 | 51400 | 41000 | 14600 | 27100 | 10800 | 16800 | 285000 |
| Ensamstående m barn 0-17 år | * 4390 | * 460 | * 2330 | * 4210 | * 3470 | * 2340 | 2790 | 20000 |
| Makar med barn 0-17 år | 13900 | 21900 | 20500 | 39800 | 95700 | 60100 | 75400 | 327000 |
| Makar med 1 barn 0-17 år | 8640 | * 8730 | 6200 | 10500 | 30200 | 10900 | 15600 | 90800 |
| Makar med 2 barn 0-17 år | 4050 | 5350 | 10500 | 15200 | 37500 | 31900 | 47400 | 152000 |
| Makar med 3+ barn 0-17 år | * 1170 | * 7800 | * 3770 | 14100 | 27900 | 17300 | 12400 | 84400 |
| Övriga | 19300 | 8580 | 22200 | 32900 | 42600 | 25400 | 24000 | 175000 |
| Samtliga hushåll | 309000 | 149000 | 154000 | 145000 | 239000 | 145000 | 160000 | 1301000 |
| Upplåtelseform Hushållstyp | Bostadsutgift | | | | | | | Samtliga |
| | -29999 | 30000- 35999 | 36000- 41999 | 42000- 47999 | 48000- 53999 | 54000- 59999 | 60000- | |
| Bostadsrätt | | | | | | | | |
| Enpersonshushåll Bf -64 år | 57900 | 28600 | 21800 | 14100 | 14000 | 10200 | 12200 | 159000 |
| Enpersonshushåll Bf 65- år | 41900 | 33600 | 19600 | 17400 | 11400 | 8560 | 9450 | 142000 |
| Endast makar Bf -64 år | 3750 | 11900 | 12000 | 6760 | 5880 | 7140 | 21700 | 69100 |
| Endast makar Bf 65- år | 15600 | 11000 | 17100 | 8670 | 8000 | 7010 | 13900 | 81200 |
| Ensamstående m barn 0-17 år | * 2020 | * 1290 | * 2280 | * 550 | * 940 | * 1040 | 9560 | 17700 |
| Makar med barn 0-17 år | * 1580 | * 69 | * 1010 | * 1760 | 3680 | 6200 | 33200 | 47500 |
| Makar med 1 barn 0-17 år | * 1450 | * 57 | * 230 | * 1490 | 1640 | 3700 | 11900 | 20500 |
| Makar med 2 barn 0-17 år | * 120 | * 12 | * 780 | * 260 | 2040 | 2220 | 14800 | 20200 |
| Makar med 3+ barn 0-17 år | - | - | - | * 12 | - | * 280 | 6430 | 6710 |
| Övriga | 1100 | 3560 | 4820 | 3580 | 3600 | 4080 | 20400 | 41100 |
| Samtliga hushåll | 124000 | 90000 | 78700 | 52900 | 47500 | 44200 | 120000 | 557000 |
| Hyresrätt | | | | | | | | |
| Enpersonshushåll Bf -64 år | 74200 | 66500 | 124000 | 86900 | 46400 | 21600 | 22000 | 441000 |
| Enpersonshushåll Bf 65- år | 30500 | 29300 | 60800 | 70500 | 64300 | 27300 | 21500 | 304000 |
| Endast makar Bf -64 år | 9380 | * 4880 | 24400 | 26100 | 28800 | 20600 | 38500 | 153000 |
| Endast makar Bf 65- år | * 750 | * 2550 | 17200 | 22500 | 18000 | 26200 | 32600 | 120000 |
| Ensamstående m barn 0-17 år | * 820 | * 270 | * 4360 | * 3560 | 21100 | 27700 | 40500 | 98200 |
| Makar med barn 0-17 år | - | * 800 | * 6980 | 6080 | 11000 | 17300 | 48000 | 90200 |
| Makar med 1 barn 0-17 år | - | * 800 | * 6980 | * 1990 | 6640 | 7760 | 13800 | 37900 |
| Makar med 2 barn 0-17 år | - | - | - | * 4030 | * 3050 | 7550 | 23500 | 38200 |
| Makar med 3+ barn 0-17 år | - | - | - | * 67 | * 1310 | * 2030 | 10700 | 14100 |
| Övriga | * 390 | 3820 | 6160 | 11100 | 22300 | 15400 | 53000 | 112000 |
| Samtliga hushåll | 116000 | 108000 | 243000 | 227000 | 212000 | 156000 | 256000 | 1318000 |
| Samtliga upplåtelseformer | | | | | | | | |
| Enpersonshushåll Bf -64 år | 155000 | 104000 | 153000 | 111000 | 65300 | 33700 | 60900 | 682000 |
| Enpersonshushåll Bf 65- år | 138000 | 67100 | 81100 | 96000 | 81200 | 39300 | 33700 | 537000 |
| Endast makar Bf -64 år | 72500 | 43400 | 67400 | 53400 | 67900 | 50200 | 188000 | 543000 |
| Endast makar Bf 65- år | 140000 | 43900 | 61000 | 63100 | 34800 | 42200 | 101000 | 486000 |
| Ensamstående m barn 0-17 år | * 7230 | * 2030 | 6640 | 6240 | 25400 | 29700 | 58600 | 136000 |
| Makar med barn 0-17 år | 15400 | 18500 | 18300 | 18500 | 34700 | 47200 | 312000 | 465000 |
| Makar med 1 barn 0-17 år | 10100 | * 8970 | 9730 | 7190 | 12300 | 18600 | 82400 | 149000 |
| Makar med 2 barn 0-17 år | 4180 | * 4820 | * 4040 | 9580 | 14200 | 18400 | 155000 | 210000 |
| Makar med 3+ barn 0-17 år | * 1170 | * 4710 | * 4500 | * 1720 | 8170 | 10200 | 74700 | 105000 |
| Övriga | 20800 | 10600 | 19600 | 29300 | 43500 | 38900 | 165000 | 328000 |
| Samtliga hushåll | 549000 | 289000 | 407000 | 377000 | 353000 | 281000 | 919000 | 3176000 |

4. Antal hushåll efter upplåtelseform, hushållstyp och nettoutgift 2000

4. Number of households by form of tenure, type of household and net housing expenditures in 2000

| Upplåtelseform Hushållstyp | Nettoutgift | | | | | | | |
|----------------------------------|-------------|-----------------|-----------------|-----------------|-----------------|-----------------|---------|----------|
| | -23999 | 24000- 35999 | 36000- 47999 | 48000- 59999 | 60000- 71999 | 72000- 89999 | 90000- | Samtliga |
| Äganderätt | | | | | | | | |
| Enpersonshushåll Bf -64 år | 14100 | 13700 | 16600 | 12200 | 7590 | 8950 | 8760 | 81900 |
| Enpersonshushåll Bf 65- år | 32200 | 36600 | 8460 | 10900 | * 200 | * 2090 | * 200 | 90600 |
| Endast makar Bf -64 år | 5420 | 60300 | 67200 | 62200 | 41700 | 36900 | 46900 | 321000 |
| Endast makar Bf 65- år | 50700 | 77000 | 63300 | 38900 | 15200 | 19300 | 21000 | 285000 |
| Ensamstående m barn 0-17 år | * 3740 | * 1170 | * 2350 | * 4860 | * 2670 | * 2700 | 2520 | 20000 |
| Makar med barn 0-17 år | * 3540 | 19500 | 27100 | 52400 | 72100 | 69800 | 82700 | 327000 |
| Makar med 1 barn 0-17 år | * 2830 | 11800 | 6140 | 13800 | 23100 | 16500 | 16700 | 90800 |
| Makar med 2 barn 0-17 år | * 710 | * 2140 | 14100 | 23600 | 23100 | 39600 | 48700 | 152000 |
| Makar med 3+ barn 0-17 år | - | * 5610 | 6930 | 15000 | 26000 | 13700 | 17300 | 84400 |
| Övriga | * 5090 | 12000 | 21900 | 43900 | 30500 | 32100 | 29400 | 175000 |
| Samtliga hushåll | 115000 | 220000 | 207000 | 225000 | 170000 | 172000 | 192000 | 1301000 |
| Bostadsrätt | | | | | | | | |
| Enpersonshushåll Bf -64 år | 8740 | 23900 | 29300 | 30900 | 20500 | 14200 | 31300 | 159000 |
| Enpersonshushåll Bf 65- år | 35200 | 10400 | 23100 | 21800 | 16700 | 12400 | 22300 | 142000 |
| Endast makar Bf -64 år | * 400 | * 600 | 4450 | 10200 | 12500 | 7190 | 33800 | 69100 |
| Endast makar Bf 65- år | * 1210 | * 5120 | 11900 | 11000 | 14900 | 9020 | 28000 | 81200 |
| Ensamstående m barn 0-17 år | * 66 | * 24 | * 2130 | * 2580 | 3090 | * 2250 | 7530 | 17700 |
| Makar med barn 0-17 år | * 85 | * 120 | * 1650 | * 98 | * 1110 | 2850 | 41500 | 47500 |
| Makar med 1 barn 0-17 år | * 85 | * 0 | * 1370 | * 57 | * 330 | * 2580 | 16100 | 20500 |
| Makar med 2 barn 0-17 år | - | * 120 | * 290 | * 12 | * 780 | * 260 | 18800 | 20200 |
| Makar med 3+ barn 0-17 år | - | - | - | * 29 | - | * 12 | 6670 | 6710 |
| Övriga | * 330 | * 480 | 1610 | 4130 | 4440 | 3720 | 26400 | 41100 |
| Samtliga hushåll | 46100 | 40600 | 74200 | 80800 | 73200 | 51600 | 191000 | 557000 |
| Hysesrätt | | | | | | | | |
| Enpersonshushåll Bf -64 år | 31800 | 25900 | 55200 | 83000 | 104000 | 68000 | 73600 | 441000 |
| Enpersonshushåll Bf 65- år | 59400 | 29000 | 43300 | 29700 | 38600 | 33100 | 71000 | 304000 |
| Endast makar Bf -64 år | * 6620 | * 2050 | * 5010 | 9060 | 21300 | 22300 | 86400 | 153000 |
| Endast makar Bf 65- år | * 610 | * 2080 | * 6630 | * 2660 | 21500 | 16300 | 70000 | 120000 |
| Ensamstående m barn 0-17 år | * 1920 | 5150 | 5960 | 14800 | 16500 | 16800 | 37100 | 98200 |
| Makar med barn 0-17 år | * 400 | * 81 | * 1520 | * 1370 | 8770 | 8860 | 69200 | 90200 |
| Makar med 1 barn 0-17 år | - | - | - | * 960 | * 7610 | * 2670 | 26700 | 37900 |
| Makar med 2 barn 0-17 år | * 290 | * 81 | * 200 | * 120 | * 950 | 5910 | 30600 | 38200 |
| Makar med 3+ barn 0-17 år | * 110 | - | * 1320 | * 300 | * 200 | * 280 | 11900 | 14100 |
| Övriga | * 2020 | * 420 | 3050 | 7030 | 12300 | 14200 | 73100 | 112000 |
| Samtliga hushåll | 103000 | 64600 | 121000 | 148000 | 223000 | 180000 | 480000 | 1318000 |
| Samtliga upplåtelseformer | | | | | | | | |
| Enpersonshushåll Bf -64 år | 49200 | 55100 | 86900 | 125000 | 133000 | 90400 | 142000 | 682000 |
| Enpersonshushåll Bf 65- år | 111000 | 55700 | 89800 | 64600 | 59700 | 49600 | 107000 | 537000 |
| Endast makar Bf -64 år | 9580 | 5520 | 40800 | 48300 | 67400 | 63100 | 308000 | 543000 |
| Endast makar Bf 65- år | 17400 | 42300 | 59700 | 49500 | 69600 | 55400 | 192000 | 486000 |
| Ensamstående m barn 0-17 år | * 5720 | 5180 | 8540 | 18100 | 21900 | 19000 | 57400 | 136000 |
| Makar med barn 0-17 år | * 2610 | * 1620 | 11100 | 13000 | 24200 | 24500 | 388000 | 465000 |
| Makar med 1 barn 0-17 år | * 1500 | * 1420 | * 4920 | 9230 | 10200 | 9110 | 113000 | 149000 |
| Makar med 2 barn 0-17 år | * 1000 | * 210 | * 690 | * 2060 | 9460 | 12500 | 184000 | 210000 |
| Makar med 3+ barn 0-17 år | * 110 | - | * 5520 | * 1750 | * 4520 | 2910 | 90400 | 105000 |
| Övriga | * 3520 | 4820 | 11700 | 16100 | 21100 | 35500 | 235000 | 328000 |
| Samtliga hushåll | 199000 | 170000 | 309000 | 335000 | 396000 | 338000 | 1430000 | 3176000 |

5. Genomsnittlig bostadsutgift per hushåll efter upplåtelseform, hushållstyp och lägenhetstyp 2000

5. Average housing expenditures per household by form of tenure, type of household and size of dwelling in 2000

| Upplåtelseform Hushållstyp | Lägenhetstyp | | | | | | |
|----------------------------------|--------------|---------|---------|--------|----------|---------|----------|
| | -3 rok | 4 rok | 5 rok | 6+ rok | Samtliga | | |
| Äganderätt | | | | | | | |
| Enpersonshushåll Bf -64 år | 37100 | 48600 | 56000 | 74600 | 48800 | | |
| Enpersonshushåll Bf 65- år | 25500 | 23500 | 33600 | 53900 | 28500 | | |
| Endast makar Bf -64 år | 63400 | 58200 | 61600 | 65100 | 61300 | | |
| Endast makar Bf 65- år | 32000 | 38300 | 42000 | 57000 | 41900 | | |
| Ensamstående m barn 0-17 år | * 51600 | 62600 | 51400 | 81500 | 61700 | | |
| Makar med barn 0-17 år | 67400 | 75700 | 78100 | 91400 | 82100 | | |
| Makar med 1 barn 0-17 år | 58600 | 73700 | 65900 | 78600 | 71200 | | |
| Makar med 2 barn 0-17 år | 72600 | 86200 | 82700 | 110000 | 92300 | | |
| Makar med 3+ barn 0-17 år | * 128000 | 57400 | 83400 | 77000 | 75600 | | |
| Övriga | 51800 | 62300 | 65100 | 77300 | 68100 | | |
| Samtliga hushåll | 40200 | 53800 | 61800 | 76000 | 60100 | | |
| Upplåtelseform Hushållstyp | Lägenhetstyp | | | | | | |
| | 1 rok | 2 rok | 3 rok | 4 rok | 5+ rok | Övriga | Samtliga |
| Bostadsrätt | | | | | | | |
| Enpersonshushåll Bf -64 år | 28000 | 38500 | 43300 | 59800 | 75100 | 29100 | 38200 |
| Enpersonshushåll Bf 65- år | 25600 | 34900 | 42800 | 52800 | 59400 | 20200 | 38200 |
| Endast makar Bf -64 år | 45300 | 45900 | 52700 | 69300 | 79800 | 26200 | 55800 |
| Endast makar Bf 65- år | * 27900 | 34400 | 42700 | 56600 | 60300 | * 27800 | 45400 |
| Ensamstående m barn 0-17 år | * 40000 | 36500 | 60800 | 65100 | 85300 | * 73200 | 57700 |
| Makar med barn 0-17 år | - | * 43500 | 76000 | 77900 | 89800 | * 48900 | 76900 |
| Makar med 1 barn 0-17 år | - | * 43500 | 79700 | 74000 | 92600 | * 46600 | 72600 |
| Makar med 2 barn 0-17 år | - | - | 67300 | 77700 | 91100 | * | 78800 |
| Makar med 3+ barn 0-17 år | - | - | * 80800 | 85300 | 84200 | * 94500 | 84300 |
| Övriga | * 37700 | 64000 | 51800 | 71800 | 79200 | * 50700 | 63600 |
| Samtliga hushåll | 28800 | 38200 | 48200 | 66100 | 78300 | 28000 | 47200 |
| Hyresrätt | | | | | | | |
| Enpersonshushåll Bf -64 år | 32200 | 42800 | 50700 | 67100 | 69800 | 28600 | 40400 |
| Enpersonshushåll Bf 65- år | 32900 | 43700 | 50900 | 62900 | 81100 | 32800 | 44700 |
| Endast makar Bf -64 år | 30100 | 44600 | 54600 | 71000 | 91100 | 36000 | 52900 |
| Endast makar Bf 65- år | * 25500 | 44300 | 54300 | 67500 | 97600 | * 30700 | 56100 |
| Ensamstående m barn 0-17 år | - | 49600 | 57800 | 65700 | 72100 | * 28500 | 59000 |
| Makar med barn 0-17 år | * 36300 | 47600 | 59500 | 67700 | 85100 | * 52000 | 64000 |
| Makar med 1 barn 0-17 år | * 36300 | * 45000 | 59100 | 66500 | 91000 | * 47800 | 59000 |
| Makar med 2 barn 0-17 år | - | * 62000 | 59800 | 65000 | 86800 | * 62000 | 65900 |
| Makar med 3+ barn 0-17 år | - | - | * 60000 | 77100 | 80100 | - | 72300 |
| Övriga | 36100 | 43800 | 57100 | 68500 | 82000 | * 34100 | 59600 |
| Samtliga hushåll | 32300 | 43600 | 54600 | 67600 | 85500 | 30100 | 48900 |
| Samtliga upplåtelseformer | | | | | | | |
| Enpersonshushåll Bf -64 år | 31300 | 41400 | 46400 | 54200 | 62700 | 28700 | 40900 |
| Enpersonshushåll Bf 65- år | 31000 | 41300 | 42300 | 40100 | 42600 | 30000 | 40300 |
| Endast makar Bf -64 år | 34100 | 46100 | 55700 | 60900 | 64100 | 34000 | 58200 |
| Endast makar Bf 65- år | * 13100 | 40700 | 44900 | 44600 | 51200 | * 29400 | 46000 |
| Ensamstående m barn 0-17 år | * 40000 | 45200 | 57800 | 65200 | 66700 | * 31200 | 59200 |
| Makar med barn 0-17 år | * 36300 | 49600 | 64400 | 74000 | 84800 | * 50100 | 78100 |
| Makar med 1 barn 0-17 år | * 36300 | 47800 | 63900 | 71900 | 72400 | * 47000 | 68300 |
| Makar med 2 barn 0-17 år | - | * 59300 | 64200 | 78700 | 94400 | * 67400 | 86200 |
| Makar med 3+ barn 0-17 år | - | - | 67700 | 66000 | 79700 | * 94500 | 75700 |
| Övriga | 36500 | 48000 | 55500 | 65800 | 72300 | 39300 | 64600 |
| Samtliga hushåll | 31200 | 42100 | 50200 | 58700 | 69300 | 29700 | 53200 |

6. Genomsnittlig bostadsutgift per hushåll efter upplåtelseform, hushållstyp och färdigställandeår 2000

6. Average housing expenditures per household by form of tenure, type of household and year of completion in 2000

| Upplåtelseform Hushållstyp | Färdigställandeår | | | | Samtliga |
|----------------------------------|-------------------|-----------|-----------|-----------|----------|
| | -1950 | 1951-1970 | 1971-1980 | 1981-1999 | |
| Äganderätt | | | | | |
| Enpersonshushåll Bf -64 år | 45500 | 42100 | 56400 | 53900 | 48800 |
| Enpersonshushåll Bf 65- år | 29000 | 26400 | 36000 | * 22400 | 28500 |
| Endast makar Bf -64 år | 61800 | 61800 | 55300 | 78000 | 61300 |
| Endast makar Bf 65- år | 47200 | 35300 | 47600 | 53200 | 41900 |
| Ensamstående m barn 0-17 år | * 48800 | * 73800 | * 70600 | 66900 | 61700 |
| Makar med barn 0-17 år | 76900 | 84100 | 83600 | 85600 | 82100 |
| Makar med 1 barn 0-17 år | 67900 | 85500 | 64200 | 79400 | 71200 |
| Makar med 2 barn 0-17 år | 91500 | 91000 | 97500 | 88200 | 92300 |
| Makar med 3+ barn 0-17 år | 69500 | 73000 | 80400 | 83100 | 75600 |
| Övriga | 70200 | 63400 | 64600 | 77100 | 68100 |
| Samtliga hushåll | 58000 | 51200 | 63400 | 76600 | 60100 |
| Bostadsrätt | | | | | |
| Enpersonshushåll Bf -64 år | 39200 | 33300 | 41500 | 55700 | 38200 |
| Enpersonshushåll Bf 65- år | 35000 | 35100 | 38900 | 54000 | 38200 |
| Endast makar Bf -64 år | 56300 | 47300 | 50800 | 73700 | 55800 |
| Endast makar Bf 65- år | 46900 | 38200 | 43700 | 63900 | 45400 |
| Ensamstående m barn 0-17 år | * 83100 | 39600 | 63300 | 72200 | 57700 |
| Makar med barn 0-17 år | 72700 | 73400 | 73400 | 80100 | 76900 |
| Makar med 1 barn 0-17 år | 64600 | 76000 | 66400 | 75500 | 72600 |
| Makar med 2 barn 0-17 år | 97100 | 68400 | 79200 | 81600 | 78800 |
| Makar med 3+ barn 0-17 år | * 87600 | * 86100 | * 74400 | 85900 | 84300 |
| Övriga | 75100 | 50100 | 57600 | 77200 | 63600 |
| Samtliga hushåll | 44000 | 38900 | 48600 | 67700 | 47200 |
| Hyresrätt | | | | | |
| Enpersonshushåll Bf -64 år | 39600 | 39000 | 40000 | 46500 | 40400 |
| Enpersonshushåll Bf 65- år | 43400 | 43500 | 42300 | 50500 | 44700 |
| Endast makar Bf -64 år | 56500 | 46900 | 49800 | 64500 | 52900 |
| Endast makar Bf 65- år | 61000 | 52200 | 50600 | 64000 | 56100 |
| Ensamstående m barn 0-17 år | 56700 | 58000 | 55100 | 67300 | 59000 |
| Makar med barn 0-17 år | 64500 | 57500 | 58100 | 79000 | 64000 |
| Makar med 1 barn 0-17 år | 58700 | 52800 | 50800 | 79900 | 59000 |
| Makar med 2 barn 0-17 år | 71600 | 58700 | 66600 | 75300 | 65900 |
| Makar med 3+ barn 0-17 år | 67500 | 69600 | 66500 | 92300 | 72300 |
| Övriga | 63500 | 56800 | 56100 | 67100 | 59600 |
| Samtliga hushåll | 47600 | 46300 | 47600 | 57900 | 48900 |
| Samtliga upplåtelseformer | | | | | |
| Enpersonshushåll Bf -64 år | 40400 | 37500 | 43700 | 49300 | 40900 |
| Enpersonshushåll Bf 65- år | 37300 | 38600 | 40400 | 50400 | 40300 |
| Endast makar Bf -64 år | 59600 | 53900 | 54200 | 72700 | 58200 |
| Endast makar Bf 65- år | 49800 | 39900 | 47800 | 61500 | 46000 |
| Ensamstående m barn 0-17 år | 55100 | 56200 | 58300 | 68300 | 59200 |
| Makar med barn 0-17 år | 75100 | 73900 | 79400 | 83300 | 78100 |
| Makar med 1 barn 0-17 år | 66000 | 71100 | 61300 | 78300 | 68300 |
| Makar med 2 barn 0-17 år | 89300 | 76100 | 94600 | 85000 | 86200 |
| Makar med 3+ barn 0-17 år | 69400 | 73100 | 77800 | 84700 | 75700 |
| Övriga | 68800 | 58200 | 61600 | 73900 | 64600 |
| Samtliga hushåll | 52100 | 46200 | 56700 | 66300 | 53200 |

7. Genomsnittlig nettoutgift per hushåll efter upplåtelseform, hushållstyp och lägenhetstyp 2000

7. Average net housing expenditures per household by form of tenure, type of household and size of dwelling in 2000

| Upplåtelseform Hushållstyp | Lägenhetstyp | | | | | | |
|----------------------------------|--------------|---------|---------|--------|----------|---------|----------|
| | -3 rok | 4 rok | 5 rok | 6+ rok | Samtliga | | |
| Äganderätt | | | | | | | |
| Enpersonshushåll Bf -64 år | 37900 | 48500 | 58900 | 74900 | 49700 | | |
| Enpersonshushåll Bf 65- år | 26000 | 26100 | 36600 | 48500 | 29800 | | |
| Endast makar Bf -64 år | 61900 | 58900 | 62800 | 67500 | 62300 | | |
| Endast makar Bf 65- år | 35600 | 41300 | 46200 | 62400 | 45800 | | |
| Ensamstående m barn 0-17 år | * 49800 | 56900 | 43200 | 79800 | 56600 | | |
| Makar med barn 0-17 år | 64900 | 72200 | 75200 | 87800 | 78800 | | |
| Makar med 1 barn 0-17 år | 57500 | 71400 | 64400 | 78100 | 69800 | | |
| Makar med 2 barn 0-17 år | 69500 | 81200 | 79500 | 105000 | 88000 | | |
| Makar med 3+ barn 0-17 år | * 112000 | 55000 | 79400 | 73000 | 71800 | | |
| Övriga | 51300 | 62000 | 65600 | 77500 | 68300 | | |
| Samtliga hushåll | 41000 | 54200 | 62200 | 76000 | 60500 | | |
| Upplåtelseform Hushållstyp | Lägenhetstyp | | | | | | |
| | 1 rok | 2 rok | 3 rok | 4 rok | 5+ rok | Övriga | Samtliga |
| Bostadsrätt | | | | | | | |
| Enpersonshushåll Bf -64 år | 26600 | 36900 | 41100 | 57100 | 69500 | 27400 | 36500 |
| Enpersonshushåll Bf 65- år | 23200 | 27000 | 36300 | 49600 | 56300 | 19600 | 31900 |
| Endast makar Bf -64 år | 40600 | 43600 | 50900 | 67800 | 77400 | 26000 | 53800 |
| Endast makar Bf 65- år | * 27200 | 34300 | 41100 | 55600 | 58600 | * 27800 | 44200 |
| Ensamstående m barn 0-17 år | * 40000 | 34400 | 49700 | 51900 | 62500 | * 62700 | 47500 |
| Makar med barn 0-17 år | - | * 43500 | 71600 | 75000 | 85300 | * 44800 | 73500 |
| Makar med 1 barn 0-17 år | - | * 43500 | 75600 | 72200 | 87900 | * 42500 | 69800 |
| Makar med 2 barn 0-17 år | - | - | 62600 | 74200 | 87500 | * | 75000 |
| Makar med 3+ barn 0-17 år | - | - | * 75600 | 82400 | 77900 | * 94500 | 80000 |
| Övriga | * 37000 | 54000 | 48800 | 68800 | 74100 | * 46200 | 59600 |
| Samtliga hushåll | 27000 | 34400 | 44500 | 63200 | 73800 | 26500 | 43800 |
| Hyresrätt | | | | | | | |
| Enpersonshushåll Bf -64 år | 29700 | 38800 | 47400 | 67100 | 69100 | 26900 | 37200 |
| Enpersonshushåll Bf 65- år | 24500 | 31800 | 41000 | 60400 | 79700 | 24500 | 34300 |
| Endast makar Bf -64 år | 29300 | 41100 | 54100 | 70400 | 91100 | 30900 | 51400 |
| Endast makar Bf 65- år | * 25500 | 41700 | 51200 | 66500 | 97600 | * 30700 | 53700 |
| Ensamstående m barn 0-17 år | - | 44600 | 43800 | 44200 | 45600 | * 23300 | 43700 |
| Makar med barn 0-17 år | * 36300 | 45500 | 57600 | 63300 | 80800 | * 52000 | 60900 |
| Makar med 1 barn 0-17 år | * 36300 | * 42600 | 58200 | 64600 | 88400 | * 47800 | 57500 |
| Makar med 2 barn 0-17 år | - | * 62000 | 57200 | 61200 | 84500 | * 62000 | 62900 |
| Makar med 3+ barn 0-17 år | - | - | * 56200 | 66700 | 71700 | - | 64500 |
| Övriga | 35500 | 43500 | 51900 | 61300 | 74000 | * 34100 | 54500 |
| Samtliga hushåll | 28600 | 37300 | 48900 | 61200 | 80000 | 26700 | 43200 |
| Samtliga upplåtelseformer | | | | | | | |
| Enpersonshushåll Bf -64 år | 29000 | 38100 | 44200 | 53700 | 64400 | 27000 | 38500 |
| Enpersonshushåll Bf 65- år | 24100 | 30500 | 35900 | 40000 | 43500 | 23400 | 32900 |
| Endast makar Bf -64 år | 32300 | 42600 | 54900 | 61200 | 65600 | 29900 | 58100 |
| Endast makar Bf 65- år | * 14600 | 39100 | 44200 | 46500 | 55500 | * 29400 | 47500 |
| Ensamstående m barn 0-17 år | * 40000 | 41300 | 44700 | 47100 | 56200 | * 25600 | 46100 |
| Makar med barn 0-17 år | * 36300 | 47600 | 61900 | 70300 | 81400 | * 47600 | 74800 |
| Makar med 1 barn 0-17 år | * 36300 | 45700 | 62200 | 69800 | 71200 | * 44200 | 66700 |
| Makar med 2 barn 0-17 år | - | * 58000 | 61200 | 74300 | 90400 | * 66300 | 82200 |
| Makar med 3+ barn 0-17 år | - | - | 63000 | 61700 | 75500 | * 94500 | 71400 |
| Övriga | 35900 | 45800 | 51200 | 62800 | 71900 | 37800 | 62500 |
| Samtliga hushåll | 27900 | 36600 | 46400 | 57100 | 69100 | 26600 | 50400 |

8. Genomsnittlig nettoutgift per hushåll efter upplåtelseform, hushållstyp och färdigställandeår 2000

8. Average net housing expenditures per household by form of tenure, type of household and year of completion in 2000

| Upplåtelseform Hushållstyp | Färdigställandeår | | | | |
|----------------------------------|-------------------|-----------|-----------|-----------|----------|
| | -1950 | 1951-1970 | 1971-1980 | 1981-1999 | Samtliga |
| Äganderätt | | | | | |
| Enpersonshushåll Bf -64 år | 46600 | 45200 | 56900 | 51300 | 49700 |
| Enpersonshushåll Bf 65- år | 29900 | 28600 | 35500 | * 24100 | 29800 |
| Endast makar Bf -64 år | 62400 | 63900 | 57600 | 73400 | 62300 |
| Endast makar Bf 65- år | 49600 | 40600 | 51600 | 52000 | 45800 |
| Ensamstående m barn 0-17 år | * 41800 | * 74700 | * 65800 | 61500 | 56600 |
| Makar med barn 0-17 år | 74200 | 81300 | 81500 | 79500 | 78800 |
| Makar med 1 barn 0-17 år | 66100 | 83500 | 64300 | 76500 | 69800 |
| Makar med 2 barn 0-17 år | 89000 | 87300 | 94600 | 81100 | 88000 |
| Makar med 3+ barn 0-17 år | 65500 | 70900 | 77300 | 77400 | 71800 |
| Övriga | 71300 | 64900 | 65400 | 73700 | 68300 |
| Samtliga hushåll | 58200 | 53800 | 64200 | 72000 | 60500 |
| Bostadsrätt | | | | | |
| Enpersonshushåll Bf -64 år | 37000 | 32200 | 39400 | 52100 | 36500 |
| Enpersonshushåll Bf 65- år | 27700 | 30000 | 32700 | 45500 | 31900 |
| Endast makar Bf -64 år | 51500 | 46100 | 49800 | 72300 | 53800 |
| Endast makar Bf 65- år | 45000 | 36800 | 43000 | 63000 | 44200 |
| Ensamstående m barn 0-17 år | * 72900 | 36400 | 52700 | 54600 | 47500 |
| Makar med barn 0-17 år | 65800 | 69300 | 69700 | 77700 | 73500 |
| Makar med 1 barn 0-17 år | 58600 | 72400 | 65300 | 74000 | 69800 |
| Makar med 2 barn 0-17 år | 87700 | 64400 | 73900 | 78900 | 75000 |
| Makar med 3+ barn 0-17 år | * 79200 | * 79200 | * 68900 | 82700 | 80000 |
| Övriga | 67200 | 47200 | 53700 | 73500 | 59600 |
| Samtliga hushåll | 39300 | 36500 | 45100 | 63400 | 43800 |
| Hyresrätt | | | | | |
| Enpersonshushåll Bf -64 år | 37500 | 35000 | 37500 | 42200 | 37200 |
| Enpersonshushåll Bf 65- år | 33800 | 34300 | 33200 | 35500 | 34300 |
| Endast makar Bf -64 år | 55600 | 44600 | 49500 | 62900 | 51400 |
| Endast makar Bf 65- år | 60900 | 49200 | 45000 | 62900 | 53700 |
| Ensamstående m barn 0-17 år | 43800 | 42300 | 43100 | 47100 | 43700 |
| Makar med barn 0-17 år | 62900 | 54300 | 53500 | 76100 | 60900 |
| Makar med 1 barn 0-17 år | 57300 | 51100 | 49300 | 78800 | 57500 |
| Makar med 2 barn 0-17 år | 70700 | 56000 | 60400 | 72000 | 62900 |
| Makar med 3+ barn 0-17 år | 64300 | 58300 | 57100 | 85800 | 64500 |
| Övriga | 61100 | 53700 | 48500 | 59500 | 54500 |
| Samtliga hushåll | 43600 | 40600 | 42000 | 50000 | 43200 |
| Samtliga upplåtelseformer | | | | | |
| Enpersonshushåll Bf -64 år | 38700 | 34900 | 41900 | 45300 | 38500 |
| Enpersonshushåll Bf 65- år | 31200 | 32300 | 33500 | 37600 | 32900 |
| Endast makar Bf -64 år | 59300 | 53900 | 56000 | 69800 | 58100 |
| Endast makar Bf 65- år | 51400 | 41900 | 49100 | 60400 | 47500 |
| Ensamstående m barn 0-17 år | 44000 | 43200 | 47600 | 51100 | 46100 |
| Makar med barn 0-17 år | 72300 | 70800 | 76900 | 78600 | 74800 |
| Makar med 1 barn 0-17 år | 64000 | 68900 | 61000 | 76300 | 66700 |
| Makar med 2 barn 0-17 år | 86800 | 72700 | 91300 | 79300 | 82200 |
| Makar med 3+ barn 0-17 år | 65500 | 69300 | 73500 | 79400 | 71400 |
| Övriga | 68300 | 56900 | 59600 | 69100 | 62500 |
| Samtliga hushåll | 50000 | 43800 | 55000 | 60300 | 50400 |

9. Genomsnittlig disponibel inkomst per hushåll efter upplåtelseform, hushållstyp och lägenhetstyp 2000

9. Average disposable income per household by form of tenure, type of household and size of dwelling in 2000

| Upplåtelseform Hushållstyp | Lägenhetstyp | | | | | Samtliga | |
|----------------------------------|--------------|----------|----------|--------|--------|----------|----------|
| | -3 rok | 4 rok | 5 rok | 6+ rok | | | |
| Äganderätt | | | | | | | |
| Enpersonshushåll Bf -64 år | 153000 | 221000 | 196000 | 221000 | 192000 | 192000 | |
| Enpersonshushåll Bf 65- år | 95900 | 136000 | 141000 | 145000 | 119000 | 119000 | |
| Endast makar Bf -64 år | 289000 | 328000 | 367000 | 396000 | 352000 | 352000 | |
| Endast makar Bf 65- år | 218000 | 238000 | 282000 | 314000 | 261000 | 261000 | |
| Ensamstående m barn 0-17 år | * 102000 | 189000 | 167000 | 226000 | 178000 | 178000 | |
| Makar med barn 0-17 år | 306000 | 347000 | 363000 | 412000 | 375000 | 375000 | |
| Makar med 1 barn 0-17 år | 331000 | 351000 | 334000 | 358000 | 345000 | 345000 | |
| Makar med 2 barn 0-17 år | 285000 | 359000 | 382000 | 457000 | 399000 | 399000 | |
| Makar med 3+ barn 0-17 år | * 202000 | 317000 | 356000 | 391000 | 365000 | 365000 | |
| Övriga | 220000 | 341000 | 331000 | 378000 | 345000 | 345000 | |
| Samtliga hushåll | 193000 | 289000 | 322000 | 373000 | 308000 | 308000 | |
| Upplåtelseform Hushållstyp | Lägenhetstyp | | | | | | Samtliga |
| | 1 rok | 2 rok | 3 rok | 4 rok | 5+ rok | Övriga | |
| Bostadsrätt | | | | | | | |
| Enpersonshushåll Bf -64 år | 159000 | 159000 | 173000 | 196000 | 482000 | 134000 | 163000 |
| Enpersonshushåll Bf 65- år | 146000 | 98300 | 112000 | 180000 | 233000 | 124000 | 116000 |
| Endast makar Bf -64 år | 244000 | 272000 | 309000 | 429000 | 459000 | 210000 | 332000 |
| Endast makar Bf 65- år | * 217000 | 196000 | 241000 | 275000 | 345000 | * 173000 | 248000 |
| Ensamstående m barn 0-17 år | * 139000 | 115000 | 173000 | 177000 | 226000 | * 196000 | 164000 |
| Makar med barn 0-17 år | - | * 181000 | 318000 | 328000 | 382000 | * 424000 | 326000 |
| Makar med 1 barn 0-17 år | - | * 181000 | 326000 | 303000 | 444000 | * 425000 | 310000 |
| Makar med 2 barn 0-17 år | - | - | 298000 | 330000 | 379000 | * 388000 | 335000 |
| Makar med 3+ barn 0-17 år | - | - | * 330000 | 363000 | 339000 | * 457000 | 350000 |
| Övriga | * 96000 | 195000 | 199000 | 278000 | 339000 | * 200000 | 245000 |
| Samtliga hushåll | 161000 | 151000 | 207000 | 289000 | 367000 | 146000 | 204000 |
| Hyresrätt | | | | | | | |
| Enpersonshushåll Bf -64 år | 133000 | 132000 | 151000 | 214000 | 178000 | 119000 | 135000 |
| Enpersonshushåll Bf 65- år | 93300 | 97900 | 106000 | 146000 | 192000 | 85000 | 101000 |
| Endast makar Bf -64 år | 241000 | 228000 | 275000 | 356000 | 459000 | 184000 | 272000 |
| Endast makar Bf 65- år | * 248000 | 185000 | 214000 | 279000 | 364000 | 169000 | 225000 |
| Ensamstående m barn 0-17 år | - | 123000 | 132000 | 152000 | 173000 | * 138000 | 137000 |
| Makar med barn 0-17 år | * 235000 | 196000 | 266000 | 298000 | 365000 | * 295000 | 282000 |
| Makar med 1 barn 0-17 år | * 235000 | * 180000 | 251000 | 283000 | 357000 | * 307000 | 250000 |
| Makar med 2 barn 0-17 år | - | * 286000 | 274000 | 302000 | 398000 | * 267000 | 304000 |
| Makar med 3+ barn 0-17 år | - | - | * 304000 | 309000 | 317000 | - | 309000 |
| Övriga | 126000 | 150000 | 160000 | 235000 | 282000 | * 144000 | 187000 |
| Samtliga hushåll | 132000 | 135000 | 182000 | 250000 | 321000 | 115000 | 166000 |
| Samtliga upplåtelseformer | | | | | | | |
| Enpersonshushåll Bf -64 år | 139000 | 139000 | 160000 | 215000 | 213000 | 121000 | 148000 |
| Enpersonshushåll Bf 65- år | 107000 | 98000 | 106000 | 150000 | 151000 | 93500 | 108000 |
| Endast makar Bf -64 år | 242000 | 243000 | 285000 | 341000 | 382000 | 189000 | 327000 |
| Endast makar Bf 65- år | * 193000 | 190000 | 224000 | 248000 | 301000 | * 171000 | 250000 |
| Ensamstående m barn 0-17 år | * 139000 | 121000 | 134000 | 161000 | 190000 | * 142000 | 147000 |
| Makar med barn 0-17 år | * 235000 | 207000 | 284000 | 331000 | 386000 | * 374000 | 352000 |
| Makar med 1 barn 0-17 år | * 235000 | 195000 | 282000 | 326000 | 347000 | * 387000 | 316000 |
| Makar med 2 barn 0-17 år | - | * 273000 | 282000 | 338000 | 414000 | * 280000 | 376000 |
| Makar med 3+ barn 0-17 år | - | - | 303000 | 322000 | 373000 | * 457000 | 357000 |
| Övriga | 119000 | 159000 | 174000 | 296000 | 349000 | 161000 | 279000 |
| Samtliga hushåll | 139000 | 140000 | 190000 | 280000 | 345000 | 121000 | 231000 |

10. Genomsnittlig disponibel inkomst per hushåll efter upplåtelseform, hushållstyp och färdigställandeår 2000

10. Average disposable income per household by form of tenure, type of household and year of completion in 2000

| Upplåtelseform Hushållstyp | Färdigställandeår | | | | |
|----------------------------------|-------------------|-----------|-----------|-----------|----------|
| | -1950 | 1951-1970 | 1971-1980 | 1981-1999 | Samtliga |
| Äganderätt | | | | | |
| Enpersonshushåll Bf -64 år | 179000 | 217000 | 185000 | 200000 | 192000 |
| Enpersonshushåll Bf 65- år | 103000 | 132000 | 139000 | * 130000 | 119000 |
| Endast makar Bf -64 år | 332000 | 354000 | 361000 | 367000 | 352000 |
| Endast makar Bf 65- år | 233000 | 270000 | 280000 | 301000 | 261000 |
| Ensamstående m barn 0-17 år | * 127000 | * 244000 | * 196000 | 202000 | 178000 |
| Makar med barn 0-17 år | 351000 | 349000 | 400000 | 396000 | 375000 |
| Makar med 1 barn 0-17 år | 317000 | 360000 | 335000 | 428000 | 345000 |
| Makar med 2 barn 0-17 år | 385000 | 351000 | 443000 | 392000 | 399000 |
| Makar med 3+ barn 0-17 år | 349000 | 336000 | 398000 | 381000 | 365000 |
| Övriga | 315000 | 374000 | 341000 | 360000 | 345000 |
| Samtliga hushåll | 273000 | 294000 | 339000 | 354000 | 308000 |
| Bostadsrätt | | | | | |
| Enpersonshushåll Bf -64 år | 170000 | 159000 | 152000 | 181000 | 163000 |
| Enpersonshushåll Bf 65- år | 108000 | 118000 | 106000 | 129000 | 116000 |
| Endast makar Bf -64 år | 337000 | 310000 | 314000 | 377000 | 332000 |
| Endast makar Bf 65- år | 240000 | 247000 | 206000 | 275000 | 248000 |
| Ensamstående m barn 0-17 år | * 279000 | 141000 | 166000 | 175000 | 164000 |
| Makar med barn 0-17 år | 314000 | 296000 | 316000 | 345000 | 326000 |
| Makar med 1 barn 0-17 år | 275000 | 278000 | 316000 | 338000 | 310000 |
| Makar med 2 barn 0-17 år | 436000 | 309000 | 323000 | 340000 | 335000 |
| Makar med 3+ barn 0-17 år | * 374000 | * 320000 | * 294000 | 368000 | 350000 |
| Övriga | 351000 | 183000 | 217000 | 291000 | 245000 |
| Samtliga hushåll | 192000 | 187000 | 195000 | 260000 | 204000 |
| Hyresrätt | | | | | |
| Enpersonshushåll Bf -64 år | 139000 | 128000 | 142000 | 136000 | 135000 |
| Enpersonshushåll Bf 65- år | 102000 | 103000 | 99000 | 97600 | 101000 |
| Endast makar Bf -64 år | 313000 | 242000 | 249000 | 294000 | 272000 |
| Endast makar Bf 65- år | 253000 | 211000 | 199000 | 249000 | 225000 |
| Ensamstående m barn 0-17 år | 150000 | 130000 | 126000 | 153000 | 137000 |
| Makar med barn 0-17 år | 306000 | 264000 | 258000 | 314000 | 282000 |
| Makar med 1 barn 0-17 år | 284000 | 212000 | 207000 | 335000 | 250000 |
| Makar med 2 barn 0-17 år | 346000 | 296000 | 318000 | 295000 | 304000 |
| Makar med 3+ barn 0-17 år | 300000 | 283000 | 317000 | 339000 | 309000 |
| Övriga | 230000 | 173000 | 169000 | 209000 | 187000 |
| Samtliga hushåll | 177000 | 156000 | 161000 | 179000 | 166000 |
| Samtliga upplåtelseformer | | | | | |
| Enpersonshushåll Bf -64 år | 151000 | 143000 | 153000 | 153000 | 148000 |
| Enpersonshushåll Bf 65- år | 104000 | 111000 | 107000 | 107000 | 108000 |
| Endast makar Bf -64 år | 327000 | 306000 | 343000 | 346000 | 327000 |
| Endast makar Bf 65- år | 237000 | 251000 | 253000 | 270000 | 250000 |
| Ensamstående m barn 0-17 år | 146000 | 138000 | 141000 | 166000 | 147000 |
| Makar med barn 0-17 år | 344000 | 314000 | 376000 | 371000 | 352000 |
| Makar med 1 barn 0-17 år | 307000 | 289000 | 305000 | 376000 | 316000 |
| Makar med 2 barn 0-17 år | 382000 | 326000 | 429000 | 368000 | 376000 |
| Makar med 3+ barn 0-17 år | 344000 | 327000 | 381000 | 374000 | 357000 |
| Övriga | 295000 | 247000 | 282000 | 299000 | 279000 |
| Samtliga hushåll | 225000 | 205000 | 266000 | 256000 | 231000 |

11. Antal hushåll efter upplåtelseform, hushållstyp och region 2000**11. Number of households by form of tenure, type of household and region in 2000**

| Upplåtelseform Hushållstyp | Region | | | | Hela riket |
|----------------------------------|--------------------|-------------------|------------------------------|--------------------|------------|
| | Stor- Stockholm | Stor- Göteborg | Övriga större kommuner | Övriga kommuner | |
| Äganderätt | | | | | |
| Enpersonshushåll Bf -64 år | 8160 | 5520 | 12700 | 55500 | 81900 |
| Enpersonshushåll Bf 65- år | 5250 | 5800 | 14000 | 65600 | 90600 |
| Endast makar Bf -64 år | 37100 | 22300 | 59200 | 202000 | 321000 |
| Endast makar Bf 65- år | 28800 | 20100 | 43900 | 193000 | 285000 |
| Ensamstående m barn 0-17 år | * 2100 | 2690 | * 1480 | 13700 | 20000 |
| Makar med barn 0-17 år | 40900 | 27800 | 62700 | 196000 | 327000 |
| Makar med 1 barn 0-17 år | 11500 | 6790 | 19100 | 53400 | 90800 |
| Makar med 2 barn 0-17 år | 21900 | 13900 | 33500 | 82600 | 152000 |
| Makar med 3+ barn 0-17 år | 7410 | 7090 | 10100 | 59800 | 84400 |
| Övriga | 30500 | 14000 | 29800 | 101000 | 175000 |
| Samtliga hushåll | 153000 | 98200 | 224000 | 826000 | 1301000 |
| Bostadsrätt | | | | | |
| Enpersonshushåll Bf -64 år | 42100 | 13800 | 54300 | 48600 | 159000 |
| Enpersonshushåll Bf 65- år | 24000 | 12400 | 49200 | 56400 | 142000 |
| Endast makar Bf -64 år | 21700 | 6840 | 20800 | 19800 | 69100 |
| Endast makar Bf 65- år | 16600 | 5510 | 30900 | 28200 | 81200 |
| Ensamstående m barn 0-17 år | 2960 | 2200 | 6890 | 5630 | 17700 |
| Makar med barn 0-17 år | 14600 | 3790 | 17000 | 12100 | 47500 |
| Makar med 1 barn 0-17 år | 6280 | 1740 | 5300 | 7190 | 20500 |
| Makar med 2 barn 0-17 år | 5720 | 1590 | 9090 | 3830 | 20200 |
| Makar med 3+ barn 0-17 år | 2570 | * 460 | 2630 | 1040 | 6710 |
| Övriga | 14200 | 3730 | 10400 | 12800 | 41100 |
| Samtliga hushåll | 136000 | 48200 | 189000 | 183000 | 557000 |
| Hyresrätt | | | | | |
| Enpersonshushåll Bf -64 år | 109000 | 50600 | 124000 | 157000 | 441000 |
| Enpersonshushåll Bf 65- år | 71600 | 22900 | 70700 | 139000 | 304000 |
| Endast makar Bf -64 år | 28900 | 19900 | 55200 | 48800 | 153000 |
| Endast makar Bf 65- år | 32300 | 16400 | 29900 | 41100 | 120000 |
| Ensamstående m barn 0-17 år | 30700 | 11600 | 29500 | 26400 | 98200 |
| Makar med barn 0-17 år | 31200 | 8800 | 26800 | 23400 | 90200 |
| Makar med 1 barn 0-17 år | 9060 | 4220 | 14300 | 10400 | 37900 |
| Makar med 2 barn 0-17 år | 15800 | 3740 | 8720 | 9930 | 38200 |
| Makar med 3+ barn 0-17 år | 6380 | 840 | 3790 | 3080 | 14100 |
| Övriga | 41700 | 12500 | 37900 | 20000 | 112000 |
| Samtliga hushåll | 345000 | 143000 | 375000 | 456000 | 1318000 |
| Samtliga upplåtelseformer | | | | | |
| Enpersonshushåll Bf -64 år | 159000 | 69900 | 191000 | 262000 | 682000 |
| Enpersonshushåll Bf 65- år | 101000 | 41100 | 134000 | 261000 | 537000 |
| Endast makar Bf -64 år | 87700 | 49100 | 135000 | 271000 | 543000 |
| Endast makar Bf 65- år | 77600 | 42100 | 105000 | 262000 | 486000 |
| Ensamstående m barn 0-17 år | 35700 | 16500 | 37900 | 45800 | 136000 |
| Makar med barn 0-17 år | 86700 | 40400 | 107000 | 231000 | 465000 |
| Makar med 1 barn 0-17 år | 26900 | 12700 | 38600 | 71000 | 149000 |
| Makar med 2 barn 0-17 år | 43400 | 19200 | 51300 | 96400 | 210000 |
| Makar med 3+ barn 0-17 år | 16400 | 8390 | 16600 | 63900 | 105000 |
| Övriga | 86400 | 30100 | 78100 | 133000 | 328000 |
| Samtliga hushåll | 634000 | 289000 | 788000 | 1465000 | 3176000 |

12. Genomsnittlig bostadsutgift efter upplåtelseform, hushållstyp och region 2000

12. Average housing expenditures per household by form of tenure, type of household and region in 2000

| Upplåtelseform Hushållstyp | Region | | | | Hela riket |
|----------------------------------|--------------------|-------------------|------------------------------|--------------------|------------|
| | Stor- Stockholm | Stor- Göteborg | Övriga större kommuner | Övriga kommuner | |
| Äganderätt | | | | | |
| Enpersonshushåll Bf -64 år | 56100 | 55000 | 58600 | 44900 | 48800 |
| Enpersonshushåll Bf 65- år | 33000 | 28300 | 29500 | 28000 | 28500 |
| Endast makar Bf -64 år | 70100 | 66400 | 60800 | 59200 | 61300 |
| Endast makar Bf 65- år | 44100 | 43800 | 44300 | 40800 | 41900 |
| Ensamstående m barn 0-17 år | * 107000 | 81200 | * 73800 | 49500 | 61700 |
| Makar med barn 0-17 år | 116000 | 90500 | 85700 | 72600 | 82100 |
| Makar med 1 barn 0-17 år | 95500 | 90000 | 82400 | 59600 | 71200 |
| Makar med 2 barn 0-17 år | 130000 | 89500 | 87700 | 84600 | 92300 |
| Makar med 3+ barn 0-17 år | 108000 | 92800 | 85600 | 67800 | 75600 |
| Övriga | 86700 | 79500 | 67000 | 61200 | 68100 |
| Samtliga hushåll | 79400 | 68000 | 63400 | 54700 | 60100 |
| Bostadsrätt | | | | | |
| Enpersonshushåll Bf -64 år | 45000 | 41700 | 37500 | 32300 | 38200 |
| Enpersonshushåll Bf 65- år | 48100 | 37300 | 35700 | 36400 | 38200 |
| Endast makar Bf -64 år | 62700 | 60200 | 54400 | 48000 | 55800 |
| Endast makar Bf 65- år | 54900 | 48900 | 43500 | 41300 | 45400 |
| Ensamstående m barn 0-17 år | 79100 | 53900 | 54700 | 51700 | 57700 |
| Makar med barn 0-17 år | 88300 | 81600 | 76000 | 62800 | 76900 |
| Makar med 1 barn 0-17 år | 87200 | 82400 | 75300 | 55400 | 72600 |
| Makar med 2 barn 0-17 år | 88600 | 80500 | 76500 | 68800 | 78800 |
| Makar med 3+ barn 0-17 år | 90400 | * 82200 | 76000 | 91000 | 84300 |
| Övriga | 73800 | 57800 | 62200 | 55100 | 63600 |
| Samtliga hushåll | 58000 | 49000 | 45300 | 40800 | 47200 |
| Hyresrätt | | | | | |
| Enpersonshushåll Bf -64 år | 43800 | 42500 | 38400 | 38900 | 40400 |
| Enpersonshushåll Bf 65- år | 48300 | 47800 | 45100 | 42100 | 44700 |
| Endast makar Bf -64 år | 56200 | 61000 | 52500 | 48000 | 52900 |
| Endast makar Bf 65- år | 57700 | 56400 | 57500 | 53600 | 56100 |
| Ensamstående m barn 0-17 år | 60700 | 61300 | 58000 | 57100 | 59000 |
| Makar med barn 0-17 år | 72900 | 67800 | 59400 | 55800 | 64000 |
| Makar med 1 barn 0-17 år | 73700 | 60400 | 55100 | 50900 | 59000 |
| Makar med 2 barn 0-17 år | 69900 | 75400 | 61900 | 59400 | 65900 |
| Makar med 3+ barn 0-17 år | 79200 | 71600 | 69900 | 60900 | 72300 |
| Övriga | 61000 | 64200 | 57100 | 58700 | 59600 |
| Samtliga hushåll | 53300 | 52500 | 48200 | 45000 | 48900 |
| Samtliga upplåtelseformer | | | | | |
| Enpersonshushåll Bf -64 år | 44700 | 43300 | 39500 | 38900 | 40900 |
| Enpersonshushåll Bf 65- år | 47500 | 41900 | 40000 | 37400 | 40300 |
| Endast makar Bf -64 år | 63700 | 63300 | 56400 | 56400 | 58200 |
| Endast makar Bf 65- år | 52100 | 49400 | 47900 | 42900 | 46000 |
| Ensamstående m barn 0-17 år | 64900 | 63600 | 58000 | 54200 | 59200 |
| Makar med barn 0-17 år | 96000 | 84700 | 77600 | 70400 | 78100 |
| Makar med 1 barn 0-17 år | 86200 | 79200 | 71300 | 57900 | 68300 |
| Makar med 2 barn 0-17 år | 103000 | 86000 | 81300 | 81300 | 86200 |
| Makar med 3+ barn 0-17 år | 94000 | 90100 | 80500 | 67800 | 75700 |
| Övriga | 72100 | 70500 | 61600 | 60200 | 64600 |
| Samtliga hushåll | 60600 | 57200 | 51800 | 50000 | 53200 |

13. Genomsnittlig nettoutgift per hushåll efter upplåtelseform, hushållstyp och region 2000

13. Average net housing expenditures per household by form of tenure, type of household and region in 2000

| Upplåtelseform Hushållstyp | Region | | | | Hela riket |
|----------------------------------|--------------------|-------------------|------------------------------|--------------------|------------|
| | Stor- Stockholm | Stor- Göteborg | Övriga större kommuner | Övriga kommuner | |
| Äganderätt | | | | | |
| Enpersonshushåll Bf -64 år | 58900 | 58200 | 60300 | 45100 | 49700 |
| Enpersonshushåll Bf 65- år | 39600 | 34400 | 30800 | 28400 | 29800 |
| Endast makar Bf -64 år | 73500 | 67100 | 61200 | 60000 | 62300 |
| Endast makar Bf 65- år | 51900 | 49300 | 49500 | 43700 | 45800 |
| Ensamstående m barn 0-17 år | * 101000 | 78200 | * 66500 | 44600 | 56600 |
| Makar med barn 0-17 år | 112000 | 86200 | 82000 | 69900 | 78800 |
| Makar med 1 barn 0-17 år | 93900 | 88100 | 79800 | 58800 | 69800 |
| Makar med 2 barn 0-17 år | 123000 | 84300 | 83900 | 81000 | 88000 |
| Makar med 3+ barn 0-17 år | 104000 | 88200 | 80300 | 64500 | 71800 |
| Övriga | 87500 | 79900 | 66900 | 61200 | 68300 |
| Samtliga hushåll | 80800 | 68500 | 63600 | 54900 | 60500 |
| Bostadsrätt | | | | | |
| Enpersonshushåll Bf -64 år | 42300 | 40100 | 36100 | 31000 | 36500 |
| Enpersonshushåll Bf 65- år | 46000 | 33200 | 28100 | 29000 | 31900 |
| Endast makar Bf -64 år | 59200 | 58800 | 52400 | 47600 | 53800 |
| Endast makar Bf 65- år | 52100 | 48400 | 42400 | 40700 | 44200 |
| Ensamstående m barn 0-17 år | 66900 | 45900 | 44600 | 41500 | 47500 |
| Makar med barn 0-17 år | 82700 | 78300 | 72600 | 62000 | 73500 |
| Makar med 1 barn 0-17 år | 80700 | 80600 | 73900 | 54600 | 69800 |
| Makar med 2 barn 0-17 år | 83300 | 76200 | 72400 | 68200 | 75000 |
| Makar med 3+ barn 0-17 år | 86400 | * 76500 | 70300 | 90200 | 80000 |
| Övriga | 68200 | 56000 | 59500 | 51300 | 59600 |
| Samtliga hushåll | 54400 | 46400 | 41700 | 37400 | 43800 |
| Hyresrätt | | | | | |
| Enpersonshushåll Bf -64 år | 39300 | 40300 | 36000 | 35600 | 37200 |
| Enpersonshushåll Bf 65- år | 42100 | 35600 | 32700 | 30800 | 34300 |
| Endast makar Bf -64 år | 52400 | 60600 | 50900 | 47500 | 51400 |
| Endast makar Bf 65- år | 53600 | 55300 | 55600 | 51600 | 53700 |
| Ensamstående m barn 0-17 år | 47400 | 42600 | 41900 | 41900 | 43700 |
| Makar med barn 0-17 år | 69800 | 66000 | 56500 | 52100 | 60900 |
| Makar med 1 barn 0-17 år | 71600 | 60000 | 54700 | 47900 | 57500 |
| Makar med 2 barn 0-17 år | 67200 | 73700 | 58800 | 55800 | 62900 |
| Makar med 3+ barn 0-17 år | 73600 | 62500 | 58100 | 54000 | 64500 |
| Övriga | 56200 | 59700 | 52300 | 51600 | 54500 |
| Samtliga hushåll | 47800 | 47600 | 42700 | 38800 | 43200 |
| Samtliga upplåtelseformer | | | | | |
| Enpersonshushåll Bf -64 år | 41100 | 41700 | 37700 | 36800 | 38500 |
| Enpersonshushåll Bf 65- år | 42900 | 34700 | 30800 | 29800 | 32900 |
| Endast makar Bf -64 år | 63000 | 63300 | 55600 | 56900 | 58100 |
| Endast makar Bf 65- år | 52600 | 51500 | 49200 | 44600 | 47500 |
| Ensamstående m barn 0-17 år | 52200 | 48900 | 43300 | 42700 | 46100 |
| Makar med barn 0-17 år | 91700 | 81100 | 74100 | 67700 | 74800 |
| Makar med 1 barn 0-17 år | 83300 | 77800 | 69700 | 56800 | 66700 |
| Makar med 2 barn 0-17 år | 97700 | 81600 | 77600 | 77900 | 82200 |
| Makar med 3+ barn 0-17 år | 89400 | 85000 | 73600 | 64400 | 71400 |
| Övriga | 69200 | 68600 | 58800 | 58800 | 62500 |
| Samtliga hushåll | 57200 | 54500 | 48400 | 47700 | 50400 |

14. Genomsnittligt bostadsbidrag per hushåll efter upplåtelseform, hushållstyp och region 2000

14. Average housing allowance per household by form of tenure, type of household and region in 2000

| Upplåtelseform Hushållstyp | Region | | | | Hela riket |
|----------------------------------|--------------------|-------------------|------------------------------|--------------------|------------|
| | Stor- Stockholm | Stor- Göteborg | Övriga större kommuner | Övriga kommuner | |
| Äganderätt | | | | | |
| Enpersonshushåll Bf -64 år | 1290 | 0 | 0 | 380 | 380 |
| Enpersonshushåll Bf 65- år | 890 | 910 | 4230 | 2600 | 2650 |
| Endast makar Bf -64 år | 0 | 0 | 21 | 0 | 4 |
| Endast makar Bf 65- år | 200 | 110 | 0 | 90 | 89 |
| Ensamstående m barn 0-17 år | * 3360 | 590 | * 1950 | 3940 | 3280 |
| Makar med barn 0-17 år | 0 | 120 | 170 | 0 | 42 |
| Makar med 1 barn 0-17 år | 0 | 220 | 0 | 0 | 16 |
| Makar med 2 barn 0-17 år | 0 | 0 | 270 | 0 | 59 |
| Makar med 3+ barn 0-17 år | 0 | 260 | 150 | 0 | 39 |
| Övriga | 180 | 120 | 130 | 140 | 140 |
| Samtliga hushåll | 220 | 140 | 350 | 330 | 310 |
| Bostadsrätt | | | | | |
| Enpersonshushåll Bf -64 år | 590 | 19 | 700 | 950 | 690 |
| Enpersonshushåll Bf 65- år | 900 | 3600 | 7360 | 7430 | 5960 |
| Endast makar Bf -64 år | 45 | 0 | 380 | 130 | 170 |
| Endast makar Bf 65- år | 1500 | 180 | 970 | 460 | 850 |
| Ensamstående m barn 0-17 år | 8210 | 6690 | 8670 | 9550 | 8620 |
| Makar med barn 0-17 år | 380 | 350 | 1280 | 140 | 640 |
| Makar med 1 barn 0-17 år | 540 | 0 | 0 | 200 | 240 |
| Makar med 2 barn 0-17 år | 380 | 320 | 1480 | 0 | 800 |
| Makar med 3+ barn 0-17 år | 0 | * 1750 | 3130 | 240 | 1390 |
| Övriga | 1580 | 320 | 1780 | 3340 | 2070 |
| Samtliga hushåll | 920 | 1310 | 2840 | 3150 | 2340 |
| Hysesrätt | | | | | |
| Enpersonshushåll Bf -64 år | 4660 | 2220 | 2390 | 3320 | 3260 |
| Enpersonshushåll Bf 65- år | 6260 | 12200 | 12400 | 11300 | 10400 |
| Endast makar Bf -64 år | 3760 | 330 | 1630 | 550 | 1520 |
| Endast makar Bf 65- år | 4100 | 1110 | 1880 | 1960 | 2400 |
| Ensamstående m barn 0-17 år | 13200 | 18700 | 16100 | 15200 | 15300 |
| Makar med barn 0-17 år | 3140 | 1810 | 2880 | 3770 | 3100 |
| Makar med 1 barn 0-17 år | 2130 | 380 | 320 | 2990 | 1490 |
| Makar med 2 barn 0-17 år | 2690 | 1790 | 3160 | 3640 | 2960 |
| Makar med 3+ barn 0-17 år | 5680 | 9060 | 11900 | 6840 | 7800 |
| Övriga | 4730 | 4450 | 4770 | 7100 | 5140 |
| Samtliga hushåll | 5500 | 4930 | 5480 | 6210 | 5680 |
| Samtliga upplåtelseformer | | | | | |
| Enpersonshushåll Bf -64 år | 3410 | 1610 | 1750 | 2250 | 2320 |
| Enpersonshushåll Bf 65- år | 4710 | 8000 | 9680 | 8280 | 7930 |
| Endast makar Bf -64 år | 1250 | 130 | 730 | 110 | 450 |
| Endast makar Bf 65- år | 2100 | 510 | 820 | 420 | 780 |
| Ensamstående m barn 0-17 år | 12200 | 14100 | 14200 | 11100 | 12600 |
| Makar med barn 0-17 år | 1190 | 510 | 1020 | 390 | 700 |
| Makar med 1 barn 0-17 år | 850 | 240 | 120 | 460 | 420 |
| Makar med 2 barn 0-17 år | 1030 | 370 | 970 | 370 | 660 |
| Makar med 3+ barn 0-17 år | 2210 | 1220 | 3300 | 330 | 1160 |
| Övriga | 2610 | 1940 | 2600 | 1490 | 2090 |
| Samtliga hushåll | 3240 | 2700 | 3380 | 2520 | 2890 |

15. Genomsnittlig bostadsutgiftsprocent per hushåll efter upplåtelseform, hushållstyp och region 2000

15. Average net housing expenditures in percent of disposable income per household by form of tenure, type of household and region in 2000

| Upplåtelseform Hushållstyp | Region | | | | Hela riket |
|----------------------------------|--------------------|-------------------|------------------------------|--------------------|------------|
| | Stor- Stockholm | Stor- Göteborg | Övriga större kommuner | Övriga kommuner | |
| Äganderätt | | | | | |
| Enpersonshushåll Bf -64 år | 27 | 31 | 29 | 24 | 26 |
| Enpersonshushåll Bf 65- år | 23 | 20 | 23 | 26 | 25 |
| Endast makar Bf -64 år | 16 | 17 | 17 | 19 | 18 |
| Endast makar Bf 65- år | 14 | 17 | 19 | 18 | 18 |
| Ensamstående m barn 0-17 år | * 39 | 31 | * 31 | 31 | 32 |
| Makar med barn 0-17 år | 22 | 21 | 21 | 21 | 21 |
| Makar med 1 barn 0-17 år | 22 | 19 | 22 | 19 | 20 |
| Makar med 2 barn 0-17 år | 23 | 22 | 20 | 23 | 22 |
| Makar med 3+ barn 0-17 år | 18 | 21 | 22 | 20 | 20 |
| Övriga | 20 | 20 | 16 | 21 | 20 |
| Samtliga hushåll | 19 | 20 | 19 | 20 | 20 |
| Bostadsrätt | | | | | |
| Enpersonshushåll Bf -64 år | 22 | 23 | 25 | 20 | 22 |
| Enpersonshushåll Bf 65- år | 25 | 28 | 28 | 29 | 28 |
| Endast makar Bf -64 år | 16 | 17 | 17 | 15 | 16 |
| Endast makar Bf 65- år | 17 | 19 | 17 | 19 | 18 |
| Ensamstående m barn 0-17 år | 33 | 27 | 30 | 26 | 29 |
| Makar med barn 0-17 år | 22 | 24 | 23 | 23 | 23 |
| Makar med 1 barn 0-17 år | 21 | 26 | 24 | 22 | 23 |
| Makar med 2 barn 0-17 år | 22 | 22 | 23 | 21 | 22 |
| Makar med 3+ barn 0-17 år | 23 | * 22 | 21 | 27 | 23 |
| Övriga | 21 | 24 | 25 | 30 | 24 |
| Samtliga hushåll | 20 | 22 | 22 | 22 | 21 |
| Hyresrätt | | | | | |
| Enpersonshushåll Bf -64 år | 26 | 30 | 29 | 27 | 28 |
| Enpersonshushåll Bf 65- år | 35 | 35 | 31 | 34 | 34 |
| Endast makar Bf -64 år | 18 | 20 | 19 | 19 | 19 |
| Endast makar Bf 65- år | 22 | 25 | 25 | 23 | 24 |
| Ensamstående m barn 0-17 år | 34 | 30 | 30 | 32 | 32 |
| Makar med barn 0-17 år | 21 | 22 | 22 | 21 | 22 |
| Makar med 1 barn 0-17 år | 23 | 20 | 23 | 25 | 23 |
| Makar med 2 barn 0-17 år | 20 | 24 | 22 | 20 | 21 |
| Makar med 3+ barn 0-17 år | 22 | 23 | 24 | 16 | 21 |
| Övriga | 28 | 33 | 30 | 27 | 29 |
| Samtliga hushåll | 26 | 27 | 26 | 26 | 26 |
| Samtliga upplåtelseformer | | | | | |
| Enpersonshushåll Bf -64 år | 25 | 29 | 28 | 25 | 26 |
| Enpersonshushåll Bf 65- år | 31 | 30 | 29 | 31 | 30 |
| Endast makar Bf -64 år | 16 | 18 | 18 | 18 | 18 |
| Endast makar Bf 65- år | 17 | 20 | 20 | 19 | 19 |
| Ensamstående m barn 0-17 år | 34 | 30 | 30 | 31 | 31 |
| Makar med barn 0-17 år | 21 | 21 | 21 | 21 | 21 |
| Makar med 1 barn 0-17 år | 22 | 20 | 22 | 20 | 21 |
| Makar med 2 barn 0-17 år | 22 | 22 | 21 | 23 | 22 |
| Makar med 3+ barn 0-17 år | 20 | 21 | 22 | 19 | 20 |
| Övriga | 23 | 24 | 21 | 22 | 22 |
| Samtliga hushåll | 22 | 23 | 22 | 22 | 22 |

16. Genomsnittlig konsumtionsutrymme per konsumtionsenhet efter upplåtelseform, hushållstyp och region 2000

16. Average disposable income minus net housing expenditures per consuming unit by form of tenure, type of household and region in 2000

| Upplåtelseform Hushållstyp | Region | | | | Hela riket |
|----------------------------------|--------------------|-------------------|------------------------------|--------------------|------------|
| | Stor- Stockholm | Stor- Göteborg | Övriga större kommuner | Övriga kommuner | |
| Äganderätt | | | | | |
| Enpersonshushåll Bf -64 år | 158000 | 129000 | 145000 | 146000 | 146000 |
| Enpersonshushåll Bf 65- år | 131000 | 138000 | 101000 | 79000 | 89200 |
| Endast makar Bf -64 år | 240000 | 205000 | 181000 | 159000 | 175000 |
| Endast makar Bf 65- år | 194000 | 142000 | 129000 | 120000 | 130000 |
| Ensamstående m barn 0-17 år | * 76700 | 93400 | * 79200 | 55200 | 64700 |
| Makar med barn 0-17 år | 149000 | 116000 | 115000 | 92600 | 106000 |
| Makar med 1 barn 0-17 år | 153000 | 164000 | 127000 | 111000 | 123000 |
| Makar med 2 barn 0-17 år | 152000 | 110000 | 121000 | 97500 | 112000 |
| Makar med 3+ barn 0-17 år | 138000 | 96200 | 84500 | 76800 | 84700 |
| Övriga | 135000 | 123000 | 131000 | 90300 | 108000 |
| Samtliga hushåll | 169000 | 138000 | 135000 | 112000 | 125000 |
| Bostadsrätt | | | | | |
| Enpersonshushåll Bf -64 år | 151000 | 135000 | 111000 | 123000 | 127000 |
| Enpersonshushåll Bf 65- år | 139000 | 85100 | 72800 | 69600 | 83800 |
| Endast makar Bf -64 år | 194000 | 169000 | 151000 | 159000 | 169000 |
| Endast makar Bf 65- år | 154000 | 123000 | 127000 | 102000 | 124000 |
| Ensamstående m barn 0-17 år | 68500 | 58500 | 56300 | 64300 | 61200 |
| Makar med barn 0-17 år | 112000 | 95400 | 88100 | 86000 | 95600 |
| Makar med 1 barn 0-17 år | 139000 | 102000 | 105000 | 86200 | 108000 |
| Makar med 2 barn 0-17 år | 106000 | 94400 | 85600 | 91100 | 93200 |
| Makar med 3+ barn 0-17 år | 81100 | * 81100 | 74300 | 70000 | 76700 |
| Övriga | 117000 | 75900 | 74600 | 59700 | 84700 |
| Samtliga hushåll | 143000 | 112000 | 102000 | 98200 | 112000 |
| Hyresrätt | | | | | |
| Enpersonshushåll Bf -64 år | 111000 | 94800 | 89800 | 97100 | 98300 |
| Enpersonshushåll Bf 65- år | 76700 | 66000 | 72300 | 59200 | 66900 |
| Endast makar Bf -64 år | 148000 | 147000 | 129000 | 125000 | 134000 |
| Endast makar Bf 65- år | 112000 | 101000 | 100000 | 102000 | 104000 |
| Ensamstående m barn 0-17 år | 47400 | 55100 | 49600 | 44500 | 48100 |
| Makar med barn 0-17 år | 93900 | 89100 | 75400 | 74600 | 83200 |
| Makar med 1 barn 0-17 år | 110000 | 106000 | 83100 | 63700 | 86700 |
| Makar med 2 barn 0-17 år | 95800 | 81800 | 76600 | 81300 | 86300 |
| Makar med 3+ barn 0-17 år | 75800 | 60600 | 54300 | 80700 | 70200 |
| Övriga | 66900 | 53800 | 56600 | 50900 | 58600 |
| Samtliga hushåll | 92000 | 90600 | 83900 | 81900 | 86200 |
| Samtliga upplåtelseformer | | | | | |
| Enpersonshushåll Bf -64 år | 124000 | 105000 | 99300 | 112000 | 111000 |
| Enpersonshushåll Bf 65- år | 94400 | 81800 | 75500 | 66400 | 75100 |
| Endast makar Bf -64 år | 198000 | 176000 | 155000 | 153000 | 163000 |
| Endast makar Bf 65- år | 151000 | 124000 | 120000 | 115000 | 123000 |
| Ensamstående m barn 0-17 år | 50900 | 61900 | 51800 | 49900 | 52100 |
| Makar med barn 0-17 år | 123000 | 109000 | 101000 | 90600 | 101000 |
| Makar med 1 barn 0-17 år | 135000 | 136000 | 108000 | 101000 | 112000 |
| Makar med 2 barn 0-17 år | 125000 | 103000 | 107000 | 95600 | 105000 |
| Makar med 3+ barn 0-17 år | 105000 | 91700 | 76000 | 76900 | 82300 |
| Övriga | 102000 | 91100 | 90800 | 81400 | 89500 |
| Samtliga hushåll | 125000 | 114000 | 106000 | 103000 | 109000 |

17. Genomsnittligt konsumtionsutrymme per person efter upplåtelseform, hushållstyp och region 2000

17. Average disposable income minus net housing expenditures per resident by form of tenure, type of household and region in 2000

| Upplåtelseform Hushållstyp | Region | | | | Hela riket |
|----------------------------------|--------------------|-------------------|------------------------------|--------------------|------------|
| | Stor- Stockholm | Stor- Göteborg | Övriga större kommuner | Övriga kommuner | |
| Äganderätt | | | | | |
| Enpersonshushåll Bf -64 år | 158000 | 129000 | 145000 | 146000 | 146000 |
| Enpersonshushåll Bf 65- år | 131000 | 138000 | 101000 | 79000 | 89200 |
| Endast makar Bf -64 år | 198000 | 169000 | 149000 | 131000 | 145000 |
| Endast makar Bf 65- år | 160000 | 117000 | 107000 | 99000 | 108000 |
| Ensamstående m barn 0-17 år | * 55800 | 69400 | * 59000 | 41700 | 48400 |
| Makar med barn 0-17 år | 105000 | 80900 | 81100 | 64600 | 73900 |
| Makar med 1 barn 0-17 år | 114000 | 121000 | 94800 | 82300 | 91800 |
| Makar med 2 barn 0-17 år | 106000 | 76500 | 84900 | 68200 | 78100 |
| Makar med 3+ barn 0-17 år | 92500 | 64700 | 56600 | 51600 | 56900 |
| Övriga | 98500 | 89000 | 93600 | 65700 | 78300 |
| Samtliga hushåll | 128000 | 105000 | 103000 | 86200 | 95700 |
| Bostadsrätt | | | | | |
| Enpersonshushåll Bf -64 år | 151000 | 135000 | 111000 | 123000 | 127000 |
| Enpersonshushåll Bf 65- år | 139000 | 85100 | 72800 | 69600 | 83800 |
| Endast makar Bf -64 år | 160000 | 139000 | 125000 | 131000 | 139000 |
| Endast makar Bf 65- år | 127000 | 101000 | 105000 | 84200 | 102000 |
| Ensamstående m barn 0-17 år | 50200 | 41900 | 41900 | 48200 | 45200 |
| Makar med barn 0-17 år | 79100 | 67700 | 61800 | 61600 | 67600 |
| Makar med 1 barn 0-17 år | 103000 | 75800 | 77800 | 63800 | 80300 |
| Makar med 2 barn 0-17 år | 74500 | 65900 | 59800 | 63600 | 65100 |
| Makar med 3+ barn 0-17 år | 54100 | * 54500 | 49500 | 47000 | 51200 |
| Övriga | 88200 | 56500 | 54900 | 45400 | 63500 |
| Samtliga hushåll | 118000 | 94200 | 86100 | 84500 | 94800 |
| Hyresrätt | | | | | |
| Enpersonshushåll Bf -64 år | 111000 | 94800 | 89800 | 97100 | 98300 |
| Enpersonshushåll Bf 65- år | 76700 | 66000 | 72300 | 59200 | 66900 |
| Endast makar Bf -64 år | 122000 | 121000 | 107000 | 103000 | 110000 |
| Endast makar Bf 65- år | 92300 | 83600 | 82700 | 84200 | 85900 |
| Ensamstående m barn 0-17 år | 34500 | 41600 | 36400 | 32600 | 35300 |
| Makar med barn 0-17 år | 65800 | 63300 | 53700 | 52800 | 58800 |
| Makar med 1 barn 0-17 år | 81400 | 78700 | 61700 | 47200 | 64300 |
| Makar med 2 barn 0-17 år | 67000 | 57100 | 53500 | 56800 | 60300 |
| Makar med 3+ barn 0-17 år | 50700 | 40400 | 36500 | 53900 | 47000 |
| Övriga | 50800 | 40300 | 42300 | 36100 | 43600 |
| Samtliga hushåll | 75900 | 76400 | 70100 | 70600 | 72600 |
| Samtliga upplåtelseformer | | | | | |
| Enpersonshushåll Bf -64 år | 124000 | 105000 | 99300 | 112000 | 111000 |
| Enpersonshushåll Bf 65- år | 94400 | 81800 | 75500 | 66400 | 75100 |
| Endast makar Bf -64 år | 163000 | 146000 | 128000 | 126000 | 134000 |
| Endast makar Bf 65- år | 125000 | 102000 | 99400 | 95100 | 101000 |
| Ensamstående m barn 0-17 år | 37100 | 46300 | 38200 | 36900 | 38400 |
| Makar med barn 0-17 år | 86300 | 76100 | 71400 | 63400 | 70500 |
| Makar med 1 barn 0-17 år | 100000 | 101000 | 80200 | 75300 | 83300 |
| Makar med 2 barn 0-17 år | 87700 | 71800 | 75100 | 66800 | 73600 |
| Makar med 3+ barn 0-17 år | 70000 | 61600 | 50900 | 51600 | 55200 |
| Övriga | 75800 | 67000 | 66400 | 59200 | 65700 |
| Samtliga hushåll | 101000 | 91600 | 85700 | 82400 | 87700 |

18. Genomsnittligt antal rumsenheter per 100 boende efter upplåtelseform, hushållstyp och region 2000

18. Average number of dwelling units per 100 residents by form of tenure, type of household and region in 2000

| Upplåtelseform Hushållstyp | Region | | | | Hela riket |
|----------------------------------|--------------------|-------------------|------------------------------|--------------------|------------|
| | Stor- Stockholm | Stor- Göteborg | Övriga större kommuner | Övriga kommuner | |
| Äganderätt | | | | | |
| Enpersonshushåll Bf -64 år | 513 | 564 | 564 | 480 | 502 |
| Enpersonshushåll Bf 65- år | 479 | 542 | 556 | 472 | 490 |
| Endast makar Bf -64 år | 290 | 300 | 286 | 291 | 291 |
| Endast makar Bf 65- år | 290 | 279 | 298 | 274 | 279 |
| Ensamstående m barn 0-17 år | * 221 | 245 | * 216 | 240 | 237 |
| Makar med barn 0-17 år | 159 | 154 | 158 | 156 | 157 |
| Makar med 1 barn 0-17 år | 189 | 203 | 198 | 203 | 200 |
| Makar med 2 barn 0-17 år | 160 | 150 | 153 | 157 | 156 |
| Makar med 3+ barn 0-17 år | 130 | 130 | 126 | 131 | 131 |
| Övriga | 176 | 176 | 164 | 176 | 174 |
| Samtliga hushåll | 217 | 221 | 224 | 227 | 225 |
| Bostadsrätt | | | | | |
| Enpersonshushåll Bf -64 år | 289 | 293 | 314 | 301 | 302 |
| Enpersonshushåll Bf 65- år | 358 | 332 | 347 | 331 | 341 |
| Endast makar Bf -64 år | 196 | 201 | 203 | 201 | 200 |
| Endast makar Bf 65- år | 224 | 213 | 208 | 204 | 210 |
| Ensamstående m barn 0-17 år | 156 | 138 | 164 | 176 | 163 |
| Makar med barn 0-17 år | 122 | 133 | 127 | 129 | 126 |
| Makar med 1 barn 0-17 år | 133 | 152 | 156 | 138 | 142 |
| Makar med 2 barn 0-17 år | 129 | 128 | 125 | 124 | 126 |
| Makar med 3+ barn 0-17 år | 94 | * 104 | 99 | 106 | 98 |
| Övriga | 160 | 148 | 142 | 159 | 154 |
| Samtliga hushåll | 208 | 214 | 220 | 227 | 218 |
| Hyresrätt | | | | | |
| Enpersonshushåll Bf -64 år | 265 | 272 | 264 | 292 | 275 |
| Enpersonshushåll Bf 65- år | 318 | 306 | 313 | 314 | 314 |
| Endast makar Bf -64 år | 176 | 188 | 190 | 187 | 186 |
| Endast makar Bf 65- år | 197 | 195 | 204 | 202 | 200 |
| Ensamstående m barn 0-17 år | 151 | 175 | 156 | 156 | 157 |
| Makar med barn 0-17 år | 113 | 123 | 128 | 116 | 119 |
| Makar med 1 barn 0-17 år | 137 | 136 | 145 | 125 | 137 |
| Makar med 2 barn 0-17 år | 113 | 123 | 122 | 119 | 118 |
| Makar med 3+ barn 0-17 år | 93 | 90 | 102 | 90 | 95 |
| Övriga | 147 | 143 | 144 | 116 | 139 |
| Samtliga hushåll | 189 | 201 | 197 | 217 | 202 |
| Samtliga upplåtelseformer | | | | | |
| Enpersonshushåll Bf -64 år | 284 | 299 | 298 | 333 | 308 |
| Enpersonshushåll Bf 65- år | 336 | 347 | 351 | 358 | 351 |
| Endast makar Bf -64 år | 229 | 241 | 234 | 266 | 250 |
| Endast makar Bf 65- år | 237 | 238 | 245 | 255 | 248 |
| Ensamstående m barn 0-17 år | 156 | 181 | 160 | 182 | 169 |
| Makar med barn 0-17 år | 136 | 146 | 146 | 151 | 147 |
| Makar med 1 barn 0-17 år | 159 | 174 | 173 | 185 | 176 |
| Makar med 2 barn 0-17 år | 139 | 143 | 143 | 152 | 146 |
| Makar med 3+ barn 0-17 år | 110 | 125 | 116 | 129 | 124 |
| Övriga | 161 | 161 | 152 | 164 | 160 |
| Samtliga hushåll | 201 | 212 | 212 | 225 | 216 |

19. Genomsnittlig bostadsutgift, nettoutgift mm efter upplåtelseform, förekomst av bostadsbidrag och hushållstyp 2000

19. Average housing expenditures, net housing expenditures etc. by type of tenure, existence of housing allowances and type of household in 2000

| Bostadsbidrag Hushållstyp | Antal hushåll | Bostads- utgift | Nettoutgift | Bostads- bidrag per hushåll | Trång- bodda norm 3 procent | Rums- enheter per 100 boende | Konsumtions- utrymme per konsumtions- enhet |
|-----------------------------------|------------------|--------------------|-------------|--------------------------------------|--------------------------------------|---------------------------------------|--|
| Äganderätt | | | | | | | |
| Hushåll utan bostadsbidrag | | | | | | | |
| Enpersonshushåll Bf -64 år | 80100 | 49100 | 50400 | 0 | 0 | 504 | 148000 |
| Enpersonshushåll Bf 65- år | 71500 | 25800 | 30200 | 0 | 0 | 493 | 97900 |
| Endast makar Bf -64 år | 320000 | 61300 | 62300 | 0 | 0 | 291 | 175000 |
| Endast makar Bf 65- år | 282000 | 42000 | 46000 | 0 | 1 | 280 | 131000 |
| Ensamstående m barn 0-17 år | 15400 | 67800 | 65900 | 0 | 0 | 230 | 68300 |
| Makar med barn 0-17 år | 326000 | 82100 | 78800 | 0 | 8 | 157 | 106000 |
| Makar med 1 barn 0-17 år | 90600 | 71200 | 69800 | 0 | 1 | 200 | 123000 |
| Makar med 2 barn 0-17 år | 151000 | 92200 | 88000 | 0 | 4 | 156 | 112000 |
| Makar med 3+ barn 0-17 år | 83800 | 75700 | 71900 | 0 | 23 | 131 | 84900 |
| Övriga | 173000 | 68200 | 68500 | 0 | 5 | 173 | 109000 |
| Samtliga | 1268000 | 60600 | 61200 | 0 | 3 | 223 | 126000 |
| Hushåll med bostadsbidrag | | | | | | | |
| Enpersonshushåll Bf -64 år | * 1740 | * 34700 | * 17200 | * 18100 | * 0 | * 419 | * 58500 |
| Enpersonshushåll Bf 65- år | 19200 | 38900 | 28400 | 12500 | 0 | 477 | 56400 |
| Endast makar Bf -64 år | * 340 | * 67600 | * 57100 | * 3640 | * 0 | * 250 | * 119000 |
| Endast makar Bf 65- år | * 3010 | * 28900 | * 23600 | * 8410 | * 0 | * 252 | * 60400 |
| Ensamstående m barn 0-17 år | * 4560 | * 40800 | * 25400 | * 14400 | * 0 | * 266 | * 50700 |
| Makar med barn 0-17 år | * 1560 | * 89900 | * 80500 | * 8740 | * 0 | * 130 | * 82300 |
| Makar med 1 barn 0-17 år | * 200 | * 87600 | * 69800 | * 7200 | * 0 | * 133 | * 182000 |
| Makar med 2 barn 0-17 år | * 750 | * 114000 | * 100000 | * 11900 | * 0 | * 136 | * 85800 |
| Makar med 3+ barn 0-17 år | * 610 | * 61100 | * 60200 | * 5400 | * 0 | * 124 | * 58800 |
| Övriga | * 1740 | * 57300 | * 43900 | * 14200 | * 41 | * 181 | * 34200 |
| Samtliga | 32100 | 41800 | 30600 | 12500 | 2 | 321 | 57400 |
| Samtliga hushåll | | | | | | | |
| Enpersonshushåll Bf -64 år | 81900 | 48800 | 49700 | 380 | 0 | 502 | 146000 |
| Enpersonshushåll Bf 65- år | 90600 | 28500 | 29800 | 2650 | 0 | 490 | 89200 |
| Endast makar Bf -64 år | 321000 | 61300 | 62300 | 4 | 0 | 291 | 175000 |
| Endast makar Bf 65- år | 285000 | 41900 | 45800 | 89 | 1 | 279 | 130000 |
| Ensamstående med barn 0-17 | 20000 | 61700 | 56600 | 3280 | 0 | 237 | 64700 |
| Makar med barn 0-17 år | 327000 | 82100 | 78800 | 42 | 8 | 157 | 106000 |
| Makar med 1 barn 0-17 år | 90800 | 71200 | 69800 | 16 | 1 | 200 | 123000 |
| Makar med 2 barn 0-17 år | 152000 | 92300 | 88000 | 59 | 4 | 156 | 112000 |
| Makar med 3+ barn 0-17 år | 84400 | 75600 | 71800 | 39 | 22 | 131 | 84700 |
| Övriga | 175000 | 68100 | 68300 | 140 | 5 | 174 | 108000 |
| Samtliga | 1301000 | 60100 | 60500 | 310 | 3 | 225 | 125000 |

19. Genomsnittlig bostadsutgift, nettoutgift mm efter upplåtelseform, förekomst av bostadsbidrag och hushållstyp 2000

19. Average housing expenditures, net housing expenditures etc. by type of tenure, existence of housing allowances and type of household in 2000

| Bostadsbidrag Hushållstyp | Antal hushåll | Bostads- utgift | Nettoutgift | Bostads- bidrag per hushåll | Trång- bodda norm 3 procent | Rums- enheter per 100 boende | Konsumtions- utrymme per konsumtions- enhet |
|-----------------------------------|------------------|--------------------|-------------|--------------------------------------|--------------------------------------|---------------------------------------|--|
| Bostadsrätt | | | | | | | |
| Hushåll utan bostadsbidrag | | | | | | | |
| Enpersonshushåll Bf -64 år | 152000 | 38300 | 37200 | 0 | 23 | 301 | 131000 |
| Enpersonshushåll Bf 65- år | 94100 | 39700 | 39300 | 0 | 15 | 344 | 99000 |
| Endast makar Bf -64 år | 68300 | 55800 | 54000 | 0 | 6 | 200 | 170000 |
| Endast makar Bf 65- år | 77500 | 45400 | 45000 | 0 | 1 | 210 | 127000 |
| Ensamstående m barn 0-17 år | 9410 | 47900 | 46000 | 0 | 51 | 168 | 68700 |
| Makar med barn 0-17 år | 45500 | 77100 | 74200 | 0 | 27 | 127 | 96000 |
| Makar med 1 barn 0-17 år | 20200 | 72800 | 70100 | 0 | 18 | 142 | 106000 |
| Makar med 2 barn 0-17 år | 19100 | 79100 | 76000 | 0 | 20 | 127 | 94900 |
| Makar med 3+ barn 0-17 år | 6230 | 84800 | 81700 | 0 | 76 | 97 | 78600 |
| Övriga | 35500 | 63400 | 61300 | 0 | 25 | 157 | 92400 |
| Samtliga | 482000 | 47900 | 46700 | 0 | 17 | 215 | 120000 |
| Hushåll med bostadsbidrag | | | | | | | |
| Enpersonshushåll Bf -64 år | 7310 | 37700 | 22500 | 14900 | 23 | 319 | 56200 |
| Enpersonshushåll Bf 65- år | 47800 | 35300 | 17500 | 17700 | 4 | 337 | 53900 |
| Endast makar Bf -64 år | * 840 | * 53900 | * 37100 | * 13600 | * 0 | * 181 | * 58300 |
| Endast makar Bf 65- år | * 3680 | * 46400 | * 27700 | * 18700 | * 0 | * 205 | * 62500 |
| Ensamstående m barn 0-17 år | 8260 | 68900 | 49300 | 18500 | 48 | 157 | 53900 |
| Makar med barn 0-17 år | 1920 | 72600 | 55900 | 15800 | 29 | 119 | 87700 |
| Makar med 1 barn 0-17 år | * 260 | * 60900 | * 42600 | * 18400 | * 0 | * 146 | * 309000 |
| Makar med 2 barn 0-17 år | * 1170 | * 73000 | * 58100 | * 13800 | * 46 | * 114 | * 66500 |
| Makar med 3+ barn 0-17 år | * 490 | * 77900 | * 57800 | * 19200 | * 2 | * 120 | * 51000 |
| Övriga | 5630 | 64900 | 49400 | 15100 | 46 | 134 | 41300 |
| Samtliga | 75400 | 43100 | 25600 | 17300 | 14 | 239 | 54800 |
| Samtliga hushåll | | | | | | | |
| Enpersonshushåll Bf -64 år | 159000 | 38200 | 36500 | 690 | 23 | 302 | 127000 |
| Enpersonshushåll Bf 65- år | 142000 | 38200 | 31900 | 5960 | 11 | 341 | 83800 |
| Endast makar Bf -64 år | 69100 | 55800 | 53800 | 170 | 6 | 200 | 169000 |
| Endast makar Bf 65- år | 81200 | 45400 | 44200 | 850 | 1 | 210 | 124000 |
| Ensamstående m barn 0-17 år | 17700 | 57700 | 47500 | 8620 | 50 | 163 | 61200 |
| Makar med barn 0-17 år | 47500 | 76900 | 73500 | 640 | 27 | 126 | 95600 |
| Makar med 1 barn 0-17 år | 20500 | 72600 | 69800 | 240 | 18 | 142 | 108000 |
| Makar med 2 barn 0-17 år | 20200 | 78800 | 75000 | 800 | 22 | 126 | 93200 |
| Makar med 3+ barn 0-17 år | 6710 | 84300 | 80000 | 1390 | 70 | 98 | 76700 |
| Övriga | 41100 | 63600 | 59600 | 2070 | 28 | 154 | 84700 |
| Samtliga | 557000 | 47200 | 43800 | 2340 | 16 | 218 | 112000 |

19. Genomsnittlig bostadsutgift, nettoutgift mm efter upplåtelseform, förekomst av bostadsbidrag och hushållstyp 2000

19. Average housing expenditures, net housing expenditures etc. by type of tenure, existence of housing allowances and type of household in 2000

| Bostadsbidrag Hushållstyp | Antal hushåll | Bostads- utgift | Nettoutgift | Bostads- bidrag per hushåll | Trång- bodda norm 3 procent | Rums- enheter per 100 boende | Konsumtions- utrymme per konsumtions- enhet |
|-----------------------------------|------------------|--------------------|-------------|--------------------------------------|--------------------------------------|---------------------------------------|--|
| Hyresrätt | | | | | | | |
| Hushåll utan bostadsbidrag | | | | | | | |
| Enpersonshushåll Bf -64 år | 353000 | 40100 | 40100 | 0 | 34 | 276 | 108000 |
| Enpersonshushåll Bf 65- år | 163000 | 45100 | 45100 | 0 | 17 | 320 | 80200 |
| Endast makar Bf -64 år | 139000 | 53700 | 53700 | 0 | 7 | 189 | 140000 |
| Endast makar Bf 65- år | 104000 | 56900 | 56900 | 0 | 1 | 203 | 109000 |
| Ensamstående m barn 0-17 år | 21200 | 54900 | 54900 | 0 | 47 | 152 | 62900 |
| Makar med barn 0-17 år | 66500 | 64900 | 64900 | 0 | 30 | 123 | 93100 |
| Makar med 1 barn 0-17 år | 30800 | 61100 | 61100 | 0 | 12 | 140 | 97300 |
| Makar med 2 barn 0-17 år | 27800 | 66000 | 66000 | 0 | 35 | 119 | 94700 |
| Makar med 3+ barn 0-17 år | 7950 | 76000 | 76000 | 0 | 78 | 97 | 78300 |
| Övriga | 84000 | 58700 | 58700 | 0 | 38 | 145 | 67000 |
| Samtliga | 931000 | 48700 | 48700 | 0 | 23 | 206 | 101000 |
| Hushåll med bostadsbidrag | | | | | | | |
| Enpersonshushåll Bf -64 år | 87900 | 41600 | 25500 | 16400 | 29 | 270 | 58100 |
| Enpersonshushåll Bf 65- år | 141000 | 44300 | 21800 | 22500 | 17 | 308 | 51500 |
| Endast makar Bf -64 år | 13800 | 44000 | 27300 | 16800 | 12 | 154 | 75400 |
| Endast makar Bf 65- år | 15300 | 50600 | 31700 | 18800 | 0 | 181 | 72100 |
| Ensamstående m barn 0-17 år | 77000 | 60100 | 40600 | 19500 | 43 | 158 | 44200 |
| Makar med barn 0-17 år | 23700 | 61400 | 49600 | 11800 | 66 | 108 | 57100 |
| Makar med 1 barn 0-17 år | 7180 | 50100 | 42200 | 7870 | 59 | 122 | 41400 |
| Makar med 2 barn 0-17 år | 10400 | 65600 | 54800 | 10800 | 59 | 113 | 63800 |
| Makar med 3+ barn 0-17 år | 6130 | 67500 | 49600 | 17900 | 87 | 92 | 59600 |
| Övriga | 28100 | 62200 | 41700 | 20500 | 51 | 124 | 38100 |
| Samtliga | 387000 | 49400 | 30100 | 19300 | 29 | 192 | 51300 |
| Samtliga hushåll | | | | | | | |
| Enpersonshushåll Bf -64 år | 441000 | 40400 | 37200 | 3260 | 33 | 275 | 98300 |
| Enpersonshushåll Bf 65- år | 304000 | 44700 | 34300 | 10400 | 17 | 314 | 66900 |
| Endast makar Bf -64 år | 153000 | 52900 | 51400 | 1520 | 8 | 186 | 134000 |
| Endast makar Bf 65- år | 120000 | 56100 | 53700 | 2400 | 1 | 200 | 104000 |
| Ensamstående m barn 0-17 år | 98200 | 59000 | 43700 | 15300 | 44 | 157 | 48100 |
| Makar med barn 0-17 år | 90200 | 64000 | 60900 | 3100 | 39 | 119 | 83200 |
| Makar med 1 barn 0-17 år | 37900 | 59000 | 57500 | 1490 | 21 | 137 | 86700 |
| Makar med 2 barn 0-17 år | 38200 | 65900 | 62900 | 2960 | 42 | 118 | 86300 |
| Makar med 3+ barn 0-17 år | 14100 | 72300 | 64500 | 7800 | 82 | 95 | 70200 |
| Övriga | 112000 | 59600 | 54500 | 5140 | 41 | 139 | 58600 |
| Samtliga | 1318000 | 48900 | 43200 | 5680 | 25 | 202 | 86200 |

19. Genomsnittlig bostadsutgift, nettoutgift mm efter upplåtelseform, förekomst av bostadsbidrag och hushållstyp 2000

19. Average housing expenditures, net housing expenditures etc. by type of tenure, existence of housing allowances and type of household in 2000

| Bostadsbidrag Hushållstyp | Antal hushåll | Bostads- utgift | Nettoutgift | Bostads- bidrag per hushåll | Trång- bodda norm 3 procent | Rums- enheter per 100 boende | Konsumtions- utrymme per konsumtions- enhet |
|-----------------------------------|------------------|--------------------|-------------|--------------------------------------|--------------------------------------|---------------------------------------|--|
| Samtliga upplåtelseformer | | | | | | | |
| Hushåll utan bostadsbidrag | | | | | | | |
| Enpersonshushåll Bf -64 år | 585000 | 40800 | 40700 | 0 | 26 | 314 | 119000 |
| Enpersonshushåll Bf 65- år | 329000 | 39300 | 40200 | 0 | 13 | 364 | 89400 |
| Endast makar Bf -64 år | 528000 | 58600 | 59000 | 0 | 3 | 252 | 165000 |
| Endast makar Bf 65- år | 464000 | 45900 | 48300 | 0 | 1 | 251 | 125000 |
| Ensamstående m barn 0-17 år | 46100 | 57800 | 56800 | 0 | 32 | 182 | 65800 |
| Makar med barn 0-17 år | 438000 | 78900 | 76200 | 0 | 13 | 149 | 103000 |
| Makar med 1 barn 0-17 år | 142000 | 69200 | 68000 | 0 | 6 | 179 | 115000 |
| Makar med 2 barn 0-17 år | 198000 | 87200 | 83800 | 0 | 10 | 148 | 108000 |
| Makar med 3+ barn 0-17 år | 98000 | 76300 | 72900 | 0 | 30 | 126 | 84000 |
| Övriga | 293000 | 64900 | 64800 | 0 | 17 | 165 | 96200 |
| Samtliga | 2682000 | 54200 | 54300 | 0 | 12 | 217 | 118000 |
| Hushåll med bostadsbidrag | | | | | | | |
| Enpersonshushåll Bf -64 år | 97000 | 41200 | 25100 | 16300 | 28 | 277 | 57900 |
| Enpersonshushåll Bf 65- år | 208000 | 41700 | 21400 | 20500 | 12 | 330 | 52500 |
| Endast makar Bf -64 år | 15000 | 45100 | 28500 | 16300 | 11 | 158 | 75400 |
| Endast makar Bf 65- år | 21900 | 46900 | 29900 | 17400 | 0 | 195 | 68900 |
| Ensamstående m barn 0-17 år | 89800 | 59900 | 40700 | 19100 | 41 | 162 | 45400 |
| Makar med barn 0-17 år | 27200 | 63800 | 51800 | 11900 | 60 | 110 | 60900 |
| Makar med 1 barn 0-17 år | 7650 | 51400 | 42900 | 8220 | 55 | 123 | 54500 |
| Makar med 2 barn 0-17 år | 12300 | 69200 | 57800 | 11200 | 54 | 114 | 65400 |
| Makar med 3+ barn 0-17 år | 7230 | 67600 | 51000 | 16900 | 74 | 97 | 59000 |
| Övriga | 35500 | 62400 | 43100 | 19300 | 49 | 128 | 38400 |
| Samtliga | 494000 | 48000 | 29500 | 18600 | 25 | 206 | 52200 |
| Samtliga hushåll | | | | | | | |
| Enpersonshushåll Bf -64 år | 682000 | 40900 | 38500 | 2320 | 27 | 308 | 111000 |
| Enpersonshushåll Bf 65- år | 537000 | 40300 | 32900 | 7930 | 12 | 351 | 75100 |
| Endast makar Bf -64 år | 543000 | 58200 | 58100 | 450 | 3 | 250 | 163000 |
| Endast makar Bf 65- år | 486000 | 46000 | 47500 | 780 | 1 | 248 | 123000 |
| Ensamstående m barn 0-17 år | 136000 | 59200 | 46100 | 12600 | 38 | 169 | 52100 |
| Makar med barn 0-17 år | 465000 | 78100 | 74800 | 700 | 16 | 147 | 101000 |
| Makar med 1 barn 0-17 år | 149000 | 68300 | 66700 | 420 | 8 | 176 | 112000 |
| Makar med 2 barn 0-17 år | 210000 | 86200 | 82200 | 660 | 12 | 146 | 105000 |
| Makar med 3+ barn 0-17 år | 105000 | 75700 | 71400 | 1160 | 33 | 124 | 82300 |
| Övriga | 328000 | 64600 | 62500 | 2090 | 20 | 160 | 89500 |
| Samtliga | 3176000 | 53200 | 50400 | 2890 | 14 | 216 | 109000 |

20. Genomsnittlig bostadsyta per person efter upplåtelseform, hushållstyp och färdigställandeår 2000. m²

20. Average useful floor space per resident by form of tenure, type of household and year of completion in 2000. Square metres

| Upplåtelseform Hushållstyp | Färdigställandeår | | | | |
|----------------------------------|-------------------|-----------|-----------|-----------|----------|
| | -1950 | 1951-1970 | 1971-1980 | 1981-1999 | Samtliga |
| Äganderätt | | | | | |
| Enpersonshushåll Bf -64 år | 102 | 109 | 128 | 113 | 112 |
| Enpersonshushåll Bf 65- år | 102 | 103 | 126 | * 109 | 105 |
| Endast makar Bf -64 år | 69 | 60 | 66 | 65 | 66 |
| Endast makar Bf 65- år | 62 | 59 | 63 | 63 | 61 |
| Ensamstående m barn 0-17 år | * 52 | * 44 | * 58 | 56 | 53 |
| Makar med barn 0-17 år | 35 | 30 | 36 | 36 | 35 |
| Makar med 1 barn 0-17 år | 45 | 42 | 43 | 49 | 44 |
| Makar med 2 barn 0-17 år | 37 | 31 | 37 | 35 | 35 |
| Makar med 3+ barn 0-17 år | 26 | 24 | 29 | 31 | 27 |
| Övriga | 41 | 37 | 39 | 36 | 39 |
| Samtliga hushåll | 52 | 51 | 49 | 43 | 50 |
| Bostadsrätt | | | | | |
| Enpersonshushåll Bf -64 år | 52 | 59 | 68 | 69 | 59 |
| Enpersonshushåll Bf 65- år | 58 | 69 | 70 | 74 | 67 |
| Endast makar Bf -64 år | 36 | 39 | 42 | 47 | 40 |
| Endast makar Bf 65- år | 43 | 40 | 41 | 44 | 41 |
| Ensamstående m barn 0-17 år | * 43 | 31 | 32 | 35 | 33 |
| Makar med barn 0-17 år | 24 | 26 | 23 | 27 | 26 |
| Makar med 1 barn 0-17 år | 24 | 31 | 27 | 32 | 30 |
| Makar med 2 barn 0-17 år | 26 | 24 | 24 | 26 | 25 |
| Makar med 3+ barn 0-17 år | * 27 | * 18 | * 16 | 21 | 20 |
| Övriga | 37 | 29 | 32 | 31 | 31 |
| Samtliga hushåll | 45 | 46 | 42 | 39 | 43 |
| Hyresrätt | | | | | |
| Enpersonshushåll Bf -64 år | 53 | 56 | 57 | 59 | 56 |
| Enpersonshushåll Bf 65- år | 60 | 64 | 61 | 65 | 63 |
| Endast makar Bf -64 år | 39 | 35 | 38 | 40 | 37 |
| Endast makar Bf 65- år | 45 | 38 | 38 | 41 | 40 |
| Ensamstående m barn 0-17 år | 29 | 33 | 29 | 32 | 31 |
| Makar med barn 0-17 år | 24 | 24 | 23 | 25 | 24 |
| Makar med 1 barn 0-17 år | 27 | 27 | 27 | 31 | 28 |
| Makar med 2 barn 0-17 år | 24 | 22 | 25 | 24 | 23 |
| Makar med 3+ barn 0-17 år | 19 | 20 | 18 | 20 | 19 |
| Övriga | 33 | 28 | 25 | 26 | 27 |
| Samtliga hushåll | 43 | 41 | 36 | 40 | 40 |
| Samtliga upplåtelseformer | | | | | |
| Enpersonshushåll Bf -64 år | 60 | 60 | 74 | 68 | 63 |
| Enpersonshushåll Bf 65- år | 72 | 71 | 74 | 69 | 71 |
| Endast makar Bf -64 år | 57 | 47 | 61 | 53 | 54 |
| Endast makar Bf 65- år | 58 | 50 | 55 | 47 | 53 |
| Ensamstående m barn 0-17 år | 35 | 34 | 33 | 36 | 34 |
| Makar med barn 0-17 år | 33 | 28 | 34 | 32 | 32 |
| Makar med 1 barn 0-17 år | 40 | 34 | 39 | 39 | 38 |
| Makar med 2 barn 0-17 år | 35 | 27 | 35 | 32 | 32 |
| Makar med 3+ barn 0-17 år | 25 | 23 | 27 | 28 | 26 |
| Övriga | 39 | 32 | 35 | 32 | 34 |
| Samtliga hushåll | 49 | 46 | 45 | 41 | 46 |

21. Antal hus, skuld- och räntebelopp, skatteeffekt och amortering fördelat på bostadsyta och förvärvsår 2000

21. Number of houses, debt and interest by year of acquisition and useful floor space in 2000

| Bostadsyta Förvärvsår | Antal hus | Ränte- utgift | Skatte- effekt | Amor- tering | Skuld- belopp |
|--------------------------|--------------|------------------|-------------------|-----------------|------------------|
| Äganderätt | | | | | |
| - 100 | | | | | |
| - 1980 | 138000 | 4390 | -3480 | 2600 | 64800 |
| 1981 – 1985 | 27700 | 15700 | -740 | 6520 | 227000 |
| 1986 – 1990 | 38000 | 12800 | -1080 | 5060 | 193000 |
| 1991 – 1999 | 66900 | 21900 | 2020 | 7880 | 342000 |
| Samtliga ¹ | 281000 | 10700 | -1580 | 4490 | 162000 |
| 101 - 120 | | | | | |
| - 1980 | 155000 | 9560 | -3790 | 4480 | 142000 |
| 1981 – 1985 | 40000 | 20400 | -400 | 7160 | 292000 |
| 1986 – 1990 | 42500 | 28000 | 1940 | 9270 | 404000 |
| 1991 – 1999 | 72900 | 32600 | 3640 | 8810 | 515000 |
| Samtliga ¹ | 314000 | 18700 | -860 | 6440 | 282000 |
| 121 – 140 | | | | | |
| - 1980 | 147000 | 14200 | -3320 | 6640 | 212000 |
| 1981 – 1985 | 49900 | 20000 | -970 | 9740 | 310000 |
| 1986 – 1990 | 44100 | 32900 | 1900 | 9080 | 480000 |
| 1991 – 1999 | 88100 | 34800 | 4250 | 10600 | 570000 |
| Samtliga ¹ | 330000 | 23100 | -240 | 8470 | 358000 |
| 141 - 160 | | | | | |
| - 1980 | 80300 | 14300 | -3030 | 6360 | 220000 |
| 1981 – 1985 | 29600 | 29400 | 110 | 10600 | 448000 |
| 1986 – 1990 | 29900 | 38200 | 4100 | 9450 | 596000 |
| 1991 – 1999 | 51100 | 38000 | 3060 | 9340 | 643000 |
| Samtliga ¹ | 196000 | 26400 | 110 | 8140 | 422000 |
| 161 – 200 | | | | | |
| - 1980 | 51400 | 14200 | -4750 | 5390 | 227000 |
| 1981 – 1985 | 26300 | 27000 | -2440 | 18800 | 460000 |
| 1986 – 1990 | 19700 | 46800 | 1870 | 12400 | 675000 |
| 1991 – 1999 | 42900 | 46000 | 4480 | 14800 | 757000 |
| Samtliga ¹ | 142000 | 31100 | -480 | 11800 | 499000 |
| 201 - | | | | | |
| - 1980 | 6960 | 23000 | -9430 | 5250 | 418000 |
| 1981 – 1985 | * 4490 | * 11300 | * -4260 | * 9930 | * 174000 |
| 1986 – 1990 | 6370 | 38200 | -3200 | 18700 | 440000 |
| 1991 – 1999 | 20100 | 50700 | 4030 | 21800 | 876000 |
| Samtliga ¹ | 38000 | 38900 | -630 | 16800 | 636000 |
| Samtliga | | | | | |
| - 1980 | 578000 | 10700 | -3640 | 4930 | 163000 |
| 1981 – 1985 | 178000 | 21800 | -930 | 10200 | 335000 |
| 1986 – 1990 | 181000 | 30100 | 1460 | 9040 | 441000 |
| 1991 – 1999 | 342000 | 34600 | 3520 | 10700 | 566000 |
| Samtliga ¹ | 1301000 | 21200 | -670 | 7680 | 331000 |

¹ Observera att "Samtliga" även innehåller uppgifter där förvärvsår för bostaden är okänt.

22. Genomsnittligt skuldbelopp, ränteutgift mm per hus efter bostadsyta och färdigställandeår 2000

22. Average debts on the estate, interest expenditures etc. per house by useful floor space and year of completion in 2000

| Bostadsyta Färdigställandeår | Antal hus | Skuld- belopp | Ränte- utgift | Amor- tering | Bränsle- utgift | Avgifter | Underhåll och repa- ration | Bostads- utgift |
|---------------------------------|--------------|------------------|------------------|-----------------|--------------------|----------|----------------------------------|--------------------|
| Äganderätt | | | | | | | | |
| - 100 | | | | | | | | |
| - 1950 | 124000 | 148000 | 9590 | 4590 | 12800 | 5700 | 7500 | 40200 |
| 1951 – 1970 | 111000 | 136000 | 8960 | 3350 | 13200 | 6040 | 9820 | 41400 |
| 1971 – 1980 | 28300 | 236000 | 16300 | 6870 | 11900 | 5940 | 5430 | 46400 |
| 1981 – 1999 | 17900 | 307000 | 20100 | 7160 | 9750 | 5530 | 4940 | 47400 |
| Samtliga | 281000 | 162000 | 10700 | 4490 | 12700 | 5850 | 8040 | 41700 |
| 101 - 120 | | | | | | | | |
| - 1950 | 75900 | 205000 | 13900 | 4460 | 14400 | 6800 | 10100 | 49600 |
| 1951 – 1970 | 106000 | 228000 | 14800 | 5860 | 12800 | 6330 | 12400 | 52300 |
| 1971 – 1980 | 96400 | 299000 | 20000 | 7580 | 13200 | 6720 | 7910 | 55500 |
| 1981 – 1999 | 35900 | 555000 | 36500 | 9320 | 9860 | 7010 | 8550 | 71300 |
| Samtliga | 314000 | 282000 | 18700 | 6440 | 13000 | 6640 | 10000 | 54800 |
| 121 – 140 | | | | | | | | |
| - 1950 | 75500 | 349000 | 22500 | 8080 | 14300 | 5230 | 8970 | 59000 |
| 1951 – 1970 | 86800 | 223000 | 14100 | 6180 | 13700 | 6680 | 13000 | 53700 |
| 1971 – 1980 | 113000 | 339000 | 22000 | 8960 | 12200 | 7310 | 14500 | 65000 |
| 1981 – 1999 | 54800 | 625000 | 40200 | 11600 | 9690 | 6740 | 7560 | 75800 |
| Samtliga | 330000 | 358000 | 23100 | 8470 | 12700 | 6570 | 11700 | 62500 |
| 141 - 160 | | | | | | | | |
| - 1950 | 67700 | 362000 | 22500 | 6860 | 15100 | 6760 | 12800 | 64000 |
| 1951 – 1970 | 29000 | 304000 | 18500 | 6990 | 13200 | 7240 | 10300 | 56300 |
| 1971 – 1980 | 63200 | 355000 | 22400 | 7960 | 12400 | 6630 | 13400 | 62800 |
| 1981 – 1999 | 35700 | 749000 | 47500 | 11800 | 10700 | 6520 | 7450 | 84000 |
| Samtliga | 196000 | 422000 | 26400 | 8140 | 13200 | 6740 | 11700 | 66100 |
| 161 – 200 | | | | | | | | |
| - 1950 | 39200 | 404000 | 24300 | 15600 | 18000 | 6880 | 16100 | 81000 |
| 1951 – 1970 | 24700 | 457000 | 28000 | 9140 | 16700 | 7470 | 11100 | 72400 |
| 1971 – 1980 | 52500 | 460000 | 28800 | 9350 | 12400 | 7410 | 19800 | 77800 |
| 1981 – 1999 | 25600 | 767000 | 49400 | 13300 | 12100 | 6990 | 7400 | 89200 |
| Samtliga | 142000 | 499000 | 31100 | 11800 | 14600 | 7200 | 15000 | 79800 |
| 201 - | | | | | | | | |
| - 1950 | 21000 | 622000 | 36400 | 20700 | 13700 | 8210 | 48000 | 127000 |
| 1951 – 1970 | 4570 | 345000 | 19600 | 6370 | 17900 | 9110 | 21100 | 74100 |
| 1971 – 1980 | 7410 | 673000 | 42100 | 13600 | 19800 | 10200 | 25400 | 111000 |
| 1981 – 1999 | 4950 | 906000 | 62600 | 14900 | 17400 | 6050 | 8360 | 109000 |
| Samtliga | 38000 | 636000 | 38900 | 16800 | 15900 | 8430 | 35200 | 115000 |
| Samtliga | | | | | | | | |
| - 1950 | 403000 | 282000 | 17800 | 7510 | 14300 | 6240 | 12100 | 58000 |
| 1951 – 1970 | 362000 | 222000 | 14100 | 5490 | 13500 | 6510 | 11600 | 51200 |
| 1971 – 1980 | 361000 | 348000 | 22500 | 8400 | 12700 | 7000 | 12800 | 63400 |
| 1981 – 1999 | 175000 | 632000 | 40900 | 11100 | 10500 | 6640 | 7470 | 76600 |
| Samtliga | 1301000 | 331000 | 21200 | 7680 | 13100 | 6580 | 11600 | 60100 |

23. Genomsnittligt totalt taxeringsvärde, byggnadsvärde och markvärde per hus efter bostadsyta och färdigställandeår 2000. 1000-tals kr

23. Average total assessed value, value of building and value of land per house by useful floor space and year of completion in 2000. 1000's of SEK

| Bostadsyta Färdigställandeår | Taxeringsvärde (1000-tals kronor) | | |
|---------------------------------|-----------------------------------|---------------|-----------|
| | Totalt | Byggnadsvärde | Markvärde |
| Äganderätt | | | |
| - 100 | | | |
| - 1950 | 294 | 159 | 135 |
| 1951 – 1970 | 330 | 211 | 119 |
| 1971 – 1980 | 402 | 273 | 129 |
| 1981 – 1999 | 372 | 262 | 110 |
| Samtliga | 324 | 198 | 126 |
| 101 - 120 | | | |
| - 1950 | 371 | 224 | 147 |
| 1951 – 1970 | 453 | 301 | 151 |
| 1971 – 1980 | 437 | 315 | 121 |
| 1981 – 1999 | 556 | 409 | 147 |
| Samtliga | 440 | 299 | 141 |
| 121 – 140 | | | |
| - 1950 | 386 | 244 | 142 |
| 1951 – 1970 | 501 | 342 | 158 |
| 1971 – 1980 | 510 | 369 | 141 |
| 1981 – 1999 | 615 | 471 | 145 |
| Samtliga | 497 | 350 | 147 |
| 141 - 160 | | | |
| - 1950 | 431 | 289 | 141 |
| 1951 – 1970 | 562 | 388 | 174 |
| 1971 – 1980 | 546 | 407 | 139 |
| 1981 – 1999 | 718 | 543 | 175 |
| Samtliga | 540 | 388 | 152 |
| 161 – 200 | | | |
| - 1950 | 570 | 378 | 192 |
| 1951 – 1970 | 753 | 531 | 222 |
| 1971 – 1980 | 636 | 478 | 158 |
| 1981 – 1999 | 861 | 667 | 194 |
| Samtliga | 679 | 494 | 185 |
| 201 - | | | |
| - 1950 | 709 | 496 | 214 |
| 1951 – 1970 | 1059 | 762 | 297 |
| 1971 – 1980 | 1003 | 760 | 243 |
| 1981 – 1999 | 1073 | 840 | 233 |
| Samtliga | 856 | 624 | 232 |
| Samtliga | | | |
| - 1950 | 397 | 248 | 149 |
| 1951 – 1970 | 464 | 312 | 152 |
| 1971 – 1980 | 517 | 378 | 139 |
| 1981 – 1999 | 648 | 491 | 157 |
| Samtliga | 483 | 334 | 148 |

24. Genomsnittlig skatteeffekt per hus efter bostadsyta och färdigställandeår 2000**24. Average tax effect per house by useful floor space and year of completion in 2000**

| Bostadsyta Färdigställandeår | Antal hus | Fastighets- skatt | Skatte- effekt kr | Skatteeffekt < 0 | | Skatteeffekt > 0 | |
|---------------------------------|--------------|----------------------|----------------------|------------------|---------------|------------------|---------------|
| | | | | Antal hus | Per hus kr | Antal hus | Per hus kr |
| Äganderätt | | | | | | | |
| - 100 | | | | | | | |
| - 1950 | 124000 | 4400 | -1530 | 85900 | -3720 | 37900 | 3440 |
| 1951 – 1970 | 111000 | 4960 | -2270 | 87500 | -3980 | 23200 | 4200 |
| 1971 – 1980 | 28300 | 6030 | -1130 | 16600 | -4050 | 11700 | 2990 |
| 1981 – 1999 | 17900 | 4430 | 1590 | 8720 | -3010 | 8460 | 6460 |
| Samtliga | 281000 | 4790 | -1580 | 199000 | -3830 | 81300 | 3910 |
| 101 - 120 | | | | | | | |
| - 1950 | 75900 | 5560 | -1390 | 51400 | -4050 | 24500 | 4190 |
| 1951 – 1970 | 106000 | 6790 | -2350 | 73200 | -5290 | 33000 | 4190 |
| 1971 – 1980 | 96400 | 6550 | -540 | 55200 | -3820 | 41200 | 3850 |
| 1981 – 1999 | 35900 | 7120 | 3830 | 7280 | -4230 | 28600 | 5880 |
| Samtliga | 314000 | 6460 | -860 | 187000 | -4470 | 127000 | 4460 |
| 121 – 140 | | | | | | | |
| - 1950 | 75500 | 5790 | 920 | 40300 | -4070 | 35300 | 6610 |
| 1951 – 1970 | 86800 | 7510 | -3280 | 67300 | -5380 | 19400 | 3980 |
| 1971 – 1980 | 113000 | 7650 | -1040 | 66200 | -4680 | 46700 | 4110 |
| 1981 – 1999 | 54800 | 7460 | 4600 | 15400 | -3850 | 39400 | 7910 |
| Samtliga | 330000 | 7160 | -240 | 189000 | -4730 | 141000 | 5780 |
| 141 - 160 | | | | | | | |
| - 1950 | 67700 | 6460 | 270 | 37200 | -3870 | 30500 | 5320 |
| 1951 – 1970 | 29000 | 8430 | -2880 | 19300 | -5940 | 9630 | 3270 |
| 1971 – 1980 | 63200 | 8190 | -1470 | 39800 | -4420 | 23400 | 3550 |
| 1981 – 1999 | 35700 | 9120 | 5020 | 8060 | -4550 | 26700 | 8080 |
| Samtliga | 196000 | 7800 | 110 | 104000 | -4510 | 90200 | 5460 |
| 161 – 200 | | | | | | | |
| - 1950 | 39200 | 8550 | -1330 | 25600 | -4270 | 13600 | 4220 |
| 1951 – 1970 | 24700 | 11300 | -3090 | 16300 | -7660 | 8470 | 5680 |
| 1971 – 1980 | 52500 | 9550 | -910 | 27700 | -5430 | 24800 | 4130 |
| 1981 – 1999 | 25600 | 10400 | 4210 | 9020 | -4690 | 15800 | 9480 |
| Samtliga | 142000 | 9730 | -480 | 78600 | -5430 | 62700 | 5710 |
| 201 - | | | | | | | |
| - 1950 | 21000 | 10600 | -14 | 12800 | -5390 | * 8220 | * 8370 |
| 1951 – 1970 | 4570 | 15900 | -10000 | 3350 | -14900 | * 1230 | * 3320 |
| 1971 – 1980 | 7410 | 15000 | -2530 | 3450 | -9940 | * 3960 | * 3930 |
| 1981 – 1999 | 4950 | 10300 | 8250 | * 1220 | * -15400 | 3720 | 16000 |
| Samtliga | 38000 | 12100 | -630 | 20800 | -8260 | 17100 | 8640 |
| Samtliga | | | | | | | |
| - 1950 | 403000 | 5950 | -650 | 253000 | -4000 | 150000 | 5030 |
| 1951 – 1970 | 362000 | 6960 | -2740 | 267000 | -5190 | 94900 | 4180 |
| 1971 – 1980 | 361000 | 7750 | -1000 | 209000 | -4540 | 152000 | 3870 |
| 1981 – 1999 | 175000 | 7930 | 4270 | 49700 | -4310 | 123000 | 7820 |
| Samtliga | 1301000 | 7000 | -670 | 779000 | -4570 | 519000 | 5190 |

25. Procentuell fördelning av hus efter färdigställandeår och skatteeffekt 2000

25. Percentage distribution of houses by year of completion and tax effect in 2000

| Färdigställandeår | Antal hus | - | -8999 | -5999 | -2999 | 1 | 3000 | 6000 | 9000 | Samtliga |
|-------------------|-----------|-------|-------|-------|-------|------|------|------|------|----------|
| Äganderätt | | -9000 | -6000 | -3000 | 0 | 2999 | 5999 | 8999 | | |
| - 1950 | 403000 | 5 | 8 | 18 | 31 | 15 | 12 | 5 | 5 | 100 |
| 1951 - 1970 | 362000 | 8 | 16 | 31 | 18 | 13 | 8 | 4 | 2 | 100 |
| 1971 - 1980 | 361000 | 4 | 12 | 21 | 21 | 21 | 13 | 6 | 3 | 100 |
| 1981 - 1999 | 175000 | 3 | 4 | 6 | 17 | 23 | 15 | 9 | 23 | 100 |
| Samtliga | 1301000 | 5 | 11 | 21 | 23 | 17 | 11 | 6 | 6 | 100 |

26. Genomsnittlig bostadsyta per hus efter region, färdigställandeår och lägenhetstyp 2000. m²

26. Average useful floor space per house by region, year of completion and size of dwelling in 2000. Square metres

| Region | Lägenhetstyp | | | | |
|--|--------------|-------|-------|--------|----------|
| Färdigställandeår | -3 rok | 4 rok | 5 rok | 6+ rok | Samtliga |
| Äganderätt | | | | | |
| Kommuner med mer än 75 000 invånare | | | | | |
| - 1950 | 81 | 113 | 131 | 177 | 131 |
| 1951 - 1970 | 90 | 110 | 129 | 162 | 126 |
| 1971 - 1980 | 94 | 120 | 135 | 162 | 138 |
| 1981 - 1999 | 95 | 122 | 139 | 165 | 140 |
| Samtliga | 87 | 115 | 133 | 167 | 133 |
| Övriga kommuner | | | | | |
| - 1950 | 83 | 117 | 127 | 174 | 127 |
| 1951 - 1970 | 91 | 104 | 130 | 149 | 115 |
| 1971 - 1980 | 101 | 115 | 135 | 160 | 134 |
| 1981 - 1999 | 83 | 120 | 138 | 170 | 134 |
| Samtliga | 88 | 112 | 131 | 165 | 127 |
| Hela riket | | | | | |
| - 1950 | 82 | 116 | 128 | 175 | 128 |
| 1951 - 1970 | 90 | 106 | 130 | 156 | 119 |
| 1971 - 1980 | 99 | 117 | 135 | 161 | 136 |
| 1981 - 1999 | 87 | 120 | 139 | 167 | 137 |
| Samtliga | 87 | 113 | 132 | 165 | 129 |

27. Procentuell andel hushåll efter upplåtelseform, hushållstyp m m i kombination med lägenhetens våningsplan och förekomst av hiss 2000

27. Percentage share of households by form of tenure, type of household etc. and by number of storeys to the dwelling and existence of lift in 2000

| Upplåtelseform Hushållstyp Bostadsföreståndarens ålder | Lägenhetens våningsplan | | | | Samtliga | |
|--|-------------------------|----------|-----------|----------|-----------|---------|
| | 1 - 2 | 3 | | 4 + | | |
| | | Med hiss | Utan hiss | Med hiss | Utan hiss | |
| Bostadsrätt | | | | | | |
| Enpersonshushåll Bf -64 år | 54 | 5 | 18 | 14 | 8 | 159000 |
| Enpersonshushåll Bf 65- år | 60 | 11 | 10 | 17 | 2 | 142000 |
| Endast makar Bf -64 år | 53 | 6 | 18 | 18 | 5 | 69100 |
| Endast makar Bf 65- år | 60 | 7 | 10 | 22 | * 2 | 81200 |
| Ensamstående m barn 0-17 år | 56 | * 7 | * 30 | * 2 | * 5 | 17700 |
| Makar med barn 0-17 år | 80 | 6 | 5 | 7 | * 1 | 47500 |
| Makar med 1 barn 0-17 år | 77 | * 8 | 6 | 9 | - | 20500 |
| Makar med 2 barn 0-17 år | 80 | * 6 | * 4 | 7 | * 3 | 20200 |
| Makar med 3+ barn 0-17 år | 84 | * 3 | * 8 | * 5 | - | 6710 |
| Övriga | 73 | 5 | 9 | 11 | * 3 | 41100 |
| Bf - 24 år | 43 | * 1 | * 31 | * 11 | * 15 | 10300 |
| Bf 25 - 29 år | 65 | * 3 | 18 | 8 | * 7 | 27700 |
| Bf 30 - 44 år | 62 | 6 | 13 | 12 | 6 | 107000 |
| Bf 45 - 59 år | 58 | 6 | 17 | 14 | 5 | 143000 |
| Bf 60 - 64 år | 60 | 8 | 17 | 14 | * 1 | 40400 |
| Bf 65 - 69 år | 57 | 10 | 11 | 17 | * 6 | 49700 |
| Bf 70 - 74 år | 59 | 9 | 12 | 19 | * 0 | 51400 |
| Bf 75 - 79 år | 66 | 10 | 8 | 12 | * 3 | 51200 |
| Bf 80 - år | 59 | 8 | 9 | 24 | * 0 | 76600 |
| Samtliga hushåll | 60 | 7 | 13 | 15 | 4 | 557000 |
| Hysesrätt | | | | | | |
| Enpersonshushåll Bf -64 år | 53 | 10 | 19 | 14 | 4 | 441000 |
| Enpersonshushåll Bf 65- år | 57 | 14 | 10 | 16 | 3 | 304000 |
| Endast makar Bf -64 år | 51 | 12 | 17 | 17 | 4 | 153000 |
| Endast makar Bf 65- år | 55 | 13 | 6 | 25 | * 1 | 120000 |
| Ensamstående m barn 0-17 år | 61 | 4 | 15 | 16 | * 4 | 98200 |
| Makar med barn 0-17 år | 64 | 11 | 10 | 12 | * 2 | 90200 |
| Makar med 1 barn 0-17 år | 68 | * 5 | 10 | 14 | * 3 | 37900 |
| Makar med 2 barn 0-17 år | 57 | 20 | 13 | 8 | * 2 | 38200 |
| Makar med 3+ barn 0-17 år | 69 | * 7 | * 5 | 18 | * 2 | 14100 |
| Övriga | 53 | 13 | 10 | 21 | * 4 | 112000 |
| Bf - 24 år | 55 | 6 | 31 | 5 | * 4 | 80100 |
| Bf 25 - 29 år | 53 | 9 | 21 | 14 | * 3 | 118000 |
| Bf 30 - 44 år | 54 | 12 | 15 | 15 | 5 | 326000 |
| Bf 45 - 59 år | 55 | 10 | 12 | 20 | 3 | 280000 |
| Bf 60 - 64 år | 61 | 5 | 16 | 12 | * 5 | 75700 |
| Bf 65 - 69 år | 41 | 14 | 10 | 29 | * 5 | 79100 |
| Bf 70 - 74 år | 58 | 13 | 7 | 18 | * 3 | 103000 |
| Bf 75 - 79 år | 60 | 15 | 12 | 13 | * 0 | 89700 |
| Bf 80 - år | 59 | 15 | 8 | 16 | * 2 | 167000 |
| Samtliga hushåll | 55 | 11 | 14 | 16 | 3 | 1318000 |

Fakta om statistiken

Huvudsyftet är att belysa hushållens boendeförhållanden, sammansättning, inkomster och bostadsutgifter i kombination med data om bostaden.

EU-reglering av statistiken saknas.

Detta omfattar statistiken

Population

Populationen av äganderätter omfattar hushåll i enbostadshus, bebodda av ägaren själv under hela 2000, använda uteslutande som permanentbostad och färdigställda senast 1999. För att huset skall tillhöra populationen krävs också att ägaren är privatperson och att denne inte äger huset tillsammans med annan än make/maka eller sambo. Huset skall heller inte till någon del ingå i rörelseverksamhet.

Populationen av hyres- och bostadsrätter omfattar hushåll som vid årsskiftet 2000/2001 var bosatta i bostadsrätt eller i hyresrätt, där lägenheten hyrdes omöblerad. För bostadsrätt gäller att hushållet skall ha flyttat in i lägenheten senast under 1999.

Statistiska mått

Medelvärden (kr, m², m²/person, procent), totaler, antal.

Redovisningsgrupper

Regioner, Upplåtelseform, Hushållstyp, Lägenhetstyp, Färdigställandear, Förvärvsår/Inflyttningsår, Bostadsutgiftens storlek, Nettoutgiftens storlek.

Referenstid

Kalenderår, 31/12 undersökningsåret.

Definitioner och förklaringar

Amortering

Äganderätt: med Amortering avses amorteringar på lån till fastigheten enligt lånevillkor.

Bostadsrätt: här avses amorteringar enligt lånevillkoren på hushållets personliga lån till den egna bostaden. Amorteringar/avskrivningar som bostadsrättsföreningen gör kan sägas indirekt ingå i hushållets nettoutgift, eftersom de påverkar de avgifter som hushållen betalar till föreningen.

Amortering ingår i Bostadsutgift och Nettoutgift.

Avgifter

Med Avgifter avses utgifter under året för vatten och avlopp, sophämtning, renhållning, sotning, vägunderhåll, avgift till samfällighet och villaförsäkring.

Barn

Som Barn räknas Bfs och/eller Bfs maka/make/sambos barn 0-17 år.

Bostadsbidrag

Med Bostadsbidrag avses summan av:

- bostadsbidrag för barnfamiljer samt makar och övriga utan barn
- bostadstillägg, särskilt och kompletterande bostadstillägg till pensionärer

För hushåll bestående av Makar har hushållets bostadsbidrag beräknats som summan av makarnas bostadsbidrag.

Bostadsföreståndare, Bf

Med Bostadsföreståndare, Bf, avses den äldste av dem i hushållet som förfogar över huset/lägenheten.

Bostadsutgift

Äganderätt: Bostadsutgift avser summan av Ränteutgift, Amortering, Driftsutgift samt utgift för Underhåll och reparation.

Bostadsrätt: Bostadsutgift avser summan av avgift, Ränteutgift och Amortering samt egna utgifter för Underhåll och reparation.

Hysesrätt: Bostadsutgift utgörs av summan av hyran och egna utgifter för Underhåll och reparation.

Före 1987 års undersökningar medräknades inte Amortering i bostadsutgiften beroende på att kvalitén på uppgiften inte var tillfredsställande.

Bostadsutgiftsprocent

Med Bostadsutgiftsprocent avses Nettoutgift i procent av Disponibel inkomst. Med andra ord betecknar bostadsutgiftsprocenten den del av den disponibla inkomsten som går till att betala boendet.

Bostadsyta

Som Bostadsyta räknas ytan i kvadratmeter av alla för bostadsändamål avsedda rum (inkl. garderober) samt kök, badrum och hallar ovan mark. Yta av källare, oinredd vind, garage, pannrum och tvättstuga medräknas inte.

Bostadsyta per person

Bostadsyta per person kan beräknas på två olika sätt. De två beräkningssätten ger något olika resultat för hushåll där antal personer i hushållet kan variera, exempelvis Ensamstående med barn. I hushållstyper som alltid har samma antal personer, till exempel Makar med 2 barn, blir resultatet detsamma.

Definition 1: För varje hushåll beräknas bostadsyta per person. Utifrån dessa beräknas sedan ett genomsnitt för alla hushåll.

Definition 2: Bostadsytan i kvadratmeter summeras för samtliga hushåll och summan divideras med summan av antal personer i samtliga hushåll.

I denna rapport tillämpas Definition 2 men i publiceringar av BHU fram till 1993 tillämpas Definition 1.

Bränsleutgift

Med Bränsleutgift avses utgift för uppvärmning. I Bränsleutgift ingår inte hushållsström.

Disponibel inkomst

Disponibel inkomst definieras enligt följande:

Sammanräknad förvärvsinkomst inklusive sjöinkomst

+ kapitalinkomst

+ barnbidrag

+ skattefri del av livränta

+ skattefri frivillig pension

+ särskilt pensionstillägg

+ skattefri del av barnpension

+ skattefri sjukpenning

+ handikappersättning

+ bidragsförskott (erhållet belopp)

+ studiebidrag och extra tillägg samt återbetalningspliktiga studielån

- + familjebidrag, dagersättning samt utryckningsbidrag för värnpliktiga
- + introduktionsersättning för flyktingar
- + socialbidrag
- + avdrag under inkomst av tjänst
- slutlig skatt inklusive sjömansskatt
- utbetalda underhållsbidrag
- återbetalda studielån
- skatteeffekt på grund av bostadsinnehav

Definitionen av Disponibel inkomst i BHU skiljer sig från definitioner i annan inkomststatistik. I BHU behandlas både Bostadsbidrag och Skatteeffekt på grund av bostadsinnehav som bostadsstöd, och dras därför bort från bostadsutgiften. Därmed kan dessa poster inte heller räknas med i den disponibla inkomsten.

För hushåll bestående av Makar har hushållets inkomst beräknats som summan av makarnas inkomst. För hushåll utan Makar har endast bostadsföreståndarens inkomst inhämtats.

Driftsutgift

Med Driftsutgift avses summan av Bränsleutgift och Avgifter.

Fastighetsskatt

Statlig fastighetsskatt, som infördes 1985, uppgick år 2000 till 1,5 % av taxeringsvärdet för schablonbeskattat enbostadshus med värdeår 1990 eller tidigare. För värdeår 1991-94 utgör fastighetsskatten 0,75 % av taxeringsvärdet. För övriga är skatten 0 %.

Fastighetsskatt ingår vid beräkning av Skatteeffekt, Nettoutgift och Disponibel inkomst.

Fastighetsskatt ingår inte vid beräkning av Bostadsutgift.

Färdigställandeår

Med Färdigställandeår avses det år huset ursprungligen färdigställdes.

Förvärvsår

Med Förvärvsår avses det år bostadsföreståndaren förvärvade eller flyttade in i huset/lägenheten.

Hushåll och Hushållstyp

I BHU består ett hushåll av alla personer som bor i bostaden. Även inneboende och tillfälligt frånvarande räknas med.

De hushållstyper som redovisas är följande:

- Enpersonshushåll Bf -64 år
- Enpersonshushåll Bf 65- år
- Endast makar Bf -64 år
- Endast makar Bf 65- år
- Ensamstående med barn 0-17 år
- Makar med barn 0-17 år
- Makar med 1 barn 0-17 år
- Makar med 2 barn 0-17 år
- Makar med 3+ barn 0-17 år
- Övriga

Bf används som förkortning för Bostadsföreståndare.

Med Makar avses såväl gifta par som sambor.

Till Hushållstypen Övriga räknas hushåll där det förutom Bf och eventuell maka/sambo till Bf finns ytterligare minst en person som är 18 år eller äldre.

Konsumtionsenhet

Variabeln Konsumtionsenhet är till för att kunna göra jämförelser av inkomster och köpkraft mellan olika hushållstyper. Det är till exempel inte dubbelt så dyrt att vara två som att vara ensam, eftersom man kan dela på fasta utgifter som exempelvis dagstidning och TV-licens. Man behöver inte heller dubbelt så stor lägenhet för att kunna bo med samma standard som en ensam person. Personer i ett hushåll tilldelas vikter eller konsumtionsenheter beroende på hur mycket man konsumerar.

Det viktsystem som används i BHU är i stort sett det som Socialstyrelsen rekommenderar. Skillnaden är att i BHU normeras skalan så att den första vuxna i ett hushåll har värdet 1,0.

| <i>Kategori</i> | <i>Antal konsumtionsenheter</i> |
|-----------------|---------------------------------|
| 1 vuxen | =1,0 |
| 2 vuxna | =1,65 |
| 3+ vuxna | =1,65 + 0,6 * (antal vuxna -2) |
| Barn 0–15 år | =0,57 |
| Barn 16–17 år | =0,62 |

Konsumtionsutrymme

Med Konsumtionsutrymme avses differensen mellan Disponibel inkomst och Nettoutgift. Med andra ord betecknar konsumtionsutrymmet det som är kvar av den disponibla inkomsten efter att boendet har betalats.

Kök

Med Kök avses ett utrymme som är minst 6 kvadratmeter stort och försett med fönster och inrett huvudsakligen för matlagning.

Lägenhetstyp

Med Lägenhetstyp avses hur många Rum och Kök bostaden innehåller.

Äganderätt delas in efter -3 rum och kök (-3 rok), 4 rum och kök (4 rok), 5 rum och kök (5 rok) samt 6 eller fler rum och kök (6+ rok).

Bostads- och hyresrätter delas in efter 1 rum och kök (1 rok), 2 rum och kök (2 rok), 3 rum och kök (3 rok), 4 rum och kök (4 rok), 5 eller fler rum och kök (5+ rok) samt Övriga lägenheter. Till Övriga lägenheter räknas dem som består av Rum men inget Kök och dem som har Kök men saknar Rum. Lägenheter som saknar Kök men har kokvrå tillhör lägenhetstypen Övriga.

Makar

Med Makar menas både gifta par och sambor.

Nettoutgift

Nettoutgiften är Bostadsutgift som är korrigerad med hänsyn till Skatteeffekt samt minskad med Bostadsbidrag.

Regional indelning

Den regionala redovisningen avser kommunal indelning den 1 januari 2001 och är baserad på folkmängden den 31 december 2000.

Stor-Stockholm: Botkyrka, Danderyd, Ekerö, Haninge, Huddinge, Järfälla, Lidingö, Nacka, Salem, Sigtuna, Sollentuna, Solna, Stockholm, Sundbyberg, Tyresö, Täby, Upplands-Bro, Upplands Väsby, Vallentuna, Vaxholm, Värmdö, Österåker.

Stor-Göteborg: Ale, Göteborg, Härryda, Kungsbacka, Kungälv, Lerum, Mölndal, Partille, Stenungssund, Tjörn, Öckerö

Kommuner i övrigt med mer än 75 000 invånare: Borås, Eskilstuna, Gävle, Halmstad, Helsingborg, Jönköping, Karlstad, Linköping, Lund, Malmö, Norrköping, Sundsvall, Södertälje, Umeå, Uppsala, Västerås, Örebro.

Kommuner med mindre än 75 000 invånare: Övriga kommuner.

Reparation

Se "Underhåll och reparation".

Rum

Med Rum avses ett bostadsutrymme ovan mark som är minst 6 kvadratmeter stort och försett med fönster. Som Rum räknas inte kök, badrum, gillestuga i källaren, klädkammare och dylikt.

Rumsenhet

Som Rumsenhet räknas såväl Rum som Kök.

Ränteutgift

Med Ränteutgift avses summan av tomträttsavgäld och ränta. Tomträttsavgäld är precis som räntan avdragsgill vid taxering och påverkar på så sätt skatteeffekten.

Skatteeffekt

Med Skatteeffekt avses en minskning eller ökning av skatt på grund av innehav av ett småhus eller en bostadsrättslägenhet. Effekten beräknas genom att fastighetsskatten dras av från 30 % (21 % på belopp över 100 000 kr) av ränta och tomträttsavgäld. Att skatteeffekten blir positiv eller negativ beror på vilken av delarna som är störst, fastighetsskatten eller den procentuella delen av ränta och tomträttsavgäld.

Skatteeffekten påverkar nettoutgiften. En positiv skatteeffekt har en negativ påverkan, det vill säga gör nettoutgiften mindre.

Skuldbelopp

Med Skuldbelopp avses återstående skuld den 31 december 2000 på lån tagna med fastigheten som säkerhet.

Trångboddhet Norm 3

Ett hushåll med Makar räknas som trångbott om antalet boende överstiger en per rum, köket oräknat. Hushåll utan Makar räknas som trångbott om antalet boende överstiger en per Rum, Kök och ett Rum oräknat.

Underhåll och reparation

Med Underhåll och reparation avses arbete som bevarar byggnaden/lägenheten i dess ursprungliga skick t.ex. ommålning, omtapetsering, reparation av värmepanna, utbyte av spis, kylskåp. Underhåll av trädgård, uthus och dylikt medräknas inte.

Upplåtelseform

Med Upplåtelseform avses boendeformen. Tre upplåtelseformer är aktuella.

Äganderätt: Med Äganderätt avses ägda småhus. Det kan röra sig om friliggande enfamiljshus, parhus, radhus eller kedjehus.

Bostadsrätt: En bostadsrätt är en lägenhet som ligger i ett hus som ägs av en förening (bostadsrättsförening) i vilken man själv är medlem. Bostadsrätt kännetecknas av att hushållet betalar en grundavgift/insats för lägenheten. Även kooperativ hyresrätt med depositionsavgift räknas här som bostadsrätt.

Hyresrätt: En hyresrätt är en lägenhet där hushållet inte behöver betala någon grundavgift utan enbart hyra.

Äganderätter som helt eller delvis är taxerat som rörelse eller som ingår i lantbruksenhet ingår inte i denna undersökning. Inte heller kategoribostäder, som exempelvis boende för äldre och för studenter, ingår.

Så görs statistiken

Datainsamling

Insamling av materialet genomfördes via postenkät till hushållen. Enkäten sändes ut i mars 2001. För Bostads- och hyresrättslägenheter har information om årshyra/årsavgift, upplåtelseform, färdigställandeår, lägenhetstyp och bostadsyta tidigare inhämtats från fastighetsägarna.

Från SCB:s taxeringsregister avseende inkomståret 2000 erhöles uppgifter för att kunna skapa variabler såsom disponibel inkomst och skatteeffekt.

Bostadsbidragsuppgifter inhämtades också från SCB-register och från fastighetstaxeringsregistret erhöles bland annat uppgifter om taxeringsvärde.

Urval

Undersökningen baserar sig på två separata urval. Ett urval av 6 800 enbostadshus drogs från 2000 års fastighetstaxeringsregister, FTR. Urvalsramen för äganderätter består av ca 1,6 miljoner enbostadshus som stratifieras efter region och färdigställandeår. Det andra urvalet har primärt dragits som ett lägenhetsurval. Detta har dragits i flera etapper. Som urvalsram har använts 1990 års folk- och bostadsräkning (FoB90) samt, för lägenheter färdigställda 1991-1999, SCB:s bostadsbyggnadsstatistik. Stratifiering görs efter upplåtelseform, region, färdigställandeår och lägenhetstyp. Urvalet omfattar ca 14 000 hyresrätts- och bostadsrättslägenheter.

Granskning

Efter datainsamlingen kontrollerades materialet maskinellt med avseende på uppgifternas fullständighet, rimlighet och inbördes förenlighet.

Frekvens

Undersökningen har fram till referensåret 1999 gjorts vartannat år med vissa undantag. Undersökningen avseende år 2000 finansierades delvis med uppdragsmedel.

Statistikens tillförlitlighet

Resultatens tillförlitlighet beror på inflytandet av fyra olika osäkerhetskällor, urval, ramtäckning, mätning och svarsbortfall. Alla osäkerhetskällor bidrar i större eller mindre utsträckning till den totala osäkerheten i de redovisade uppgifterna. Storleken av de enskilda bidragen kan inte alltid mätas på ett enkelt sätt. I de fall mätningar inte har skett får man förlita sig på andra uppskattningar vilka baseras på kännedom om den produktionsprocess som använts.

Urval

De redovisade resultaten är skattningar vilka innehåller fel som beror på att undersökningen baseras på ett slumpmässigt urval av lägenheter och småhus. Storleken av dessa fel redovisas inte i denna rapport men beräkningar har gjorts för några redovisningar.

För äganderätter är det relativa medelfelet 1-3 % för skattningar av antal, genomsnittlig yta och genomsnittligt taxeringsvärde, fördelat efter värdeår i klasserna, -1950, 1951-70, 1971-80, 1981-.

De relativa osäkerheterna i skattningarna för hyres- och bostadsrätter, fördelade efter färdigställandeår, (-1950, 1951-70, 1971-80, 1981-), är 1-3 % respektive 1,5-6 % för antal i hyresrätt respektive bostadsrätt. För skattningen av genomsnittlig yta och genomsnittlig hyra är de relativa medelfelen 0,6-1,1 % respektive 0,6-2,4 % för hyresrätt respektive bostadsrätt.

De relativa osäkerheterna i skattningarna för hyres- och bostadsrätter, fördelade efter Lägenhetstyp, (1-5+ rok), är 2-5,4 % respektive 2,7-8,5 % för antal i hyresrätt respektive bostadsrätt. För skattningen av genomsnittlig hyra är de relativa medelfelen 0,7-2 % respektive 1,2-3,3 % för hyresrätt respektive bostadsrätt.

Ramtäckning

I de fall urvalsramen inte motsvara den avsedda populationen uppstår täckningsfel.

För urvalet av äganderätter är detta ett litet problem eftersom urvalsramen är aktuell.

För urvalet av hyres- och bostadsrätter som till största delen drogs från FoB90 kan man misstänka att det finns lägenheter som tidigare klassats som ej tillhörande populationen men som vid undersökningstillfället faktiskt tillhör populationen. Sådana lägenheter kommer bland annat att leda till en underskattning av antalet lägenheter. Omfattningen av detta problem är inte känt.

Mätning

Mätfel är skillnaden mellan observerat och sant värde i en variabel för ett urvalsobjekt. För hyres- och bostadsrätter kan värdet för lägenhetsspecifika variabler förväntas vara av god kvalitet eftersom samma lägenhet har ingått i urvalet under ett antal år. För värden på variabler som berör hushållssammansättning och lägenhetsutgifter finns inte samma möjlighet. Genom granskning och rimlighetskontroller av inkomna värden och genom återkontakt med uppgiftslämnarna försöker man minimera eventuella mätfel.

Svarsbortfall

Bortfallen är tämligen stora, både i äganderättsdelen, 52 %, och i hyres- och bostadsrättsdelen, 51 %. Så stora bortfall gör att resultaten måste tolkas med försiktighet. Stor möda har emellertid lagts ner på att försöka få en uppfattning om bortfallets effekter.

För vissa variabler, värdeår (färdigställandeår), lägenhetsyta, taxeringsvärde (hyra) och storlek, är värdena kända för hela urvalet. Om vi kan anta att de svarande utgör ett slumpmässigt urval från det ursprungliga urvalet så kommer bortfallet inte att ha en snedvridande effekt på resultaten. För att försöka verifiera detta antagande skattades totaler och medelvärden som kunde beräknas från det ursprungliga urvalet med hjälp av de som svarat.

För äganderätterna var avvikelserna 1,5 - 3 % för antal, medelyta och genomsnittligt taxeringsvärde, ungefär lika stort som relativa medelfelet.

För hyres- och bostadsrätter var avvikelserna ungefär lika stora, 1-3 %.

De studerade variablerna kan antas samvariera med många av de variabler som redovisas i statistiken. Det finns dock alltid en risk att avvikelserna, beroende på bortfallet, är stora för andra typer av skattningar än de som studerats här.

Bra att veta

Förändringar

Årets undersökning har genomförts med återgång till en metod som tillämpades avseende år 1995. Populationen hushåll i hyres- och bostadsrätter är mindre än de som redovisades för åren 1997 och 1999.

Tidigare publicering

Uppgifter från tidigare undersökningar finns publicerade i Statistiska meddelanden, Serie BO.

Mer information om statistiken och dess kvalitet ges i en särskild Beskrivning av statistiken på SCB:s webbplats, <http://www.scb.se/>.

In English

Summary

Average net housing expenditure decreased in cooperative housing units

The average net housing expenditure as a per cent of disposable income decreased between 1999 and 2000 for households living in cooperative housing units, from 23 to 21 per cent. The per cent was unchanged for households in rented dwellings, at 26 per cent, and also unchanged for households with sole ownership of their dwelling, at 20 per cent of disposable income.

Who pays the most?

Single person households aged 65 years or older living in rented flats in the Stockholm metropolitan region have the highest average net housing expenditure as a per cent of disposable income. These households pay 35 per cent for housing, or SEK 42 100 per year. Spouses with 2 children living in a house they own in the Stockholm metropolitan region pay the highest amount in Swedish kronor. These households pay on average SEK 123 000 for housing, or 23 per cent of their disposable income.

Remaining money after paying for housing

Spouses without children at home, living in a house they own in the Stockholm metropolitan region, have the most money left over after paying for housing. These households have on average SEK 240 000 remaining per consumption unit.

Households with the least amount of their disposable income left after paying for housing have SEK 44 500 per consumption unit. These households consist of single adults with children living in rented dwellings in municipalities with fewer than 75 000 residents.

List of tables

| | |
|---|----|
| Explanation of symbols | 7 |
| 1. Number of households by form of tenure, type of household and size of dwelling in 2000 | 8 |
| 2. Number of households by form of tenure, type of household and year of completion in 2000 | 9 |
| 3. Number of households by form of tenure, type of household and housing expenditures in 2000 | 10 |
| 4. Number of households by form of tenure, type of household and net housing expenditures in 2000 | 11 |
| 5. Average housing expenditures per household by form of tenure, type of household and size of dwelling in 2000 | 12 |
| 6. Average housing expenditures per household by form of tenure, type of household and year of completion in 2000 | 13 |
| 7. Average net housing expenditures per household by form of tenure, type of household and size of dwelling in 2000 | 14 |
| 8. Average net housing expenditures per household by form of tenure, type of household and year of completion in 2000 | 15 |
| 9. Average disposable income per household by form of tenure, type of household and size of dwelling in 2000 | 16 |

| | |
|---|----|
| 10. Average disposable income per household by form of tenure, type of household and year of completion in 2000 | 17 |
| 11. Number of households by form of tenure, type of household and region in 2000 | 18 |
| 12. Average housing expenditures per household by form of tenure, type of household and region in 2000 | 19 |
| 13. Average net housing expenditures per household by form of tenure, type of household and region in 2000 | 20 |
| 14. Average housing allowance per household by form of tenure, type of household and region in 2000 | 21 |
| 15. Average net housing expenditures in percent of disposable income per household by form of tenure, type of household and region in 2000 | 22 |
| 16. Average disposable income minus net housing expenditures per consuming unit by form of tenure, type of household and region in 2000 | 23 |
| 17. Average disposable income minus net housing expenditures per resident by form of tenure, type of household and region in 2000 | 24 |
| 18. Average number of dwelling units per 100 residents by form of tenure, type of household and region in 2000 | 25 |
| 19. Average housing expenditures, net housing expenditures etc. by type of tenure, existence of housing allowances and type of household in 2000 | 26 |
| 20. Average useful floor space per resident by form of tenure, type of household and year of completion in 2000. Square metres | 30 |
| 21. Number of houses, debt and interest by year of acquisition and useful floor space in 2000 | 31 |
| 22. Average debts on the estate, interest expenditures etc. per house by useful floor space and year of completion in 2000 | 32 |
| 23. Average total assessed value, value of building and value of land per house by useful floor space and year of completion in 2000. 1000's of SEK | 33 |
| 24. Average tax effect per house by useful floor space and year of completion in 2000 | 34 |
| 25. Percentage distribution of houses by year of completion and tax effect in 2000 | 35 |
| 26. Average useful floor space per house by region, year of completion and size of dwelling in 2000. Square metres | 35 |
| 27. Percentage share of households by form of tenure, type of household etc. and by number of storeys to the dwelling and existence of lift in 2000 | 36 |

List of terms

| | |
|--------------------------|----------------------|
| amortering | amortization payment |
| antal | number of |
| avgift | charge |
| badrum | bathroom |
| barn | child(ren) |
| bilaga | appendix |
| boende | resident |
| bostadsföreståndare (Bf) | head of household |
| bostadsbidrag | housing allowance |

| | |
|--------------------------------|--|
| bostadsutgift | housing expenditures |
| bostadsutgiftsprocent | net housing expenditure as a per cent of disposable income |
| bostadsyta | useful floor space |
| bostadsrättslägenhet | co-operative building society dwelling |
| bostadsyta per person | useful floor space per resident |
| bränsleutgift | expenditure for heating fuel |
| byggnadsperiod | period of construction |
| byggnadsvärde | value of buildings |
| disponibel inkomst | disposable income |
| driftsutgift | operating expenditures |
| efter | by |
| endast | only |
| enpersonshushåll | single person household |
| exklusive | excluding |
| fastighetsskatt | real estate tax |
| friliggande | detached |
| färdigställandeår | year of completion |
| förvärvsår | year of acquisition |
| förekomst av | existence of |
| genomsnittlig | average |
| hela riket | the whole country |
| hus | one-dwelling house |
| hushåll | household |
| hushållstyp | type of household |
| hustyp | type of building |
| hyreslägenhet | rented dwelling |
| inclusive | included |
| intäkt av fastigheten | yield of the estate |
| kapitalskuld | debts on the estate |
| kedjehus | linked house(s) |
| kommun | municipality |
| konsumtionsenhet | consuming unit |
| konsumtionsutrymme | average disposable income minus net housing ex- |
| kronor (kr) | Swedish crowns (SEK) |
| kvadratmeter (m ²) | square metre |
| kvinnor | women |
| kök | kitchen |
| kön | sex |
| lägenhetstyp | size of dwelling (number of rooms) |
| m ² | square metre |
| makar | spouses |
| markvärde | value of land |
| män | men |
| nettoutgift | net housing expenditures |
| okänd | unknown |
| ombyggnad | conversion |
| per | per |
| procent | per cent |
| procentuell fördelning | percentage distribution |
| radhus | terraces house(s) |
| region | region |
| reparation | repair |
| riket | the whole country |
| rum och kök (rok) | room(s) and kitchen |
| rumsenhet | dwelling unit, i.e. number of rooms including kitchen |
| ränta | interest expenditure |

| | |
|----------------------|---------------------------------|
| sammanräknad inkomst | total income of the resident(s) |
| samtliga | total |
| skatteeffekt | tax effect |
| skuldbelopp | amount of debt |
| Stor-Göteborg | Gothenburgh metropolitan region |
| Stor-Stockholm | Stockholm metropolitan region |
| summa | total |
| tabell | table |
| taxeringsvärde | assessed value |
| tillbyggnad | extension |
| tomtyta | site area |
| totalt | total |
| trångboddhet | overcrowding |
| underhåll | maintenance |
| uppgift saknas | data not available |
| upplåtelseform | form of tenure |
| uppräknat | blown up |
| urval | sample |
| utgift | expenditure |
| vuxen | adult |
| år | year |
| övriga | other (remainder) |